

رؤية مستقبلية لتطوير مهارات الاتصال والتواصل التربوي لمشرفي التربية العملية بكلية التربية الأساسية بدولة الكويت

أ. عبد العزيز علي جعفر الكندري

مدرب متخصص (ج) بقسم التربية العملية

كلية التربية الأساسية بالهيئة العامة

للتعليم التطبيقي - دولة الكويت

ملخص البحث:

يهدف البحث إلى التعرف على الواقع الحالي لمهارات الاتصال والتواصل التربوي لمشرفي التربية العملية بكلية التربية الأساسية بدولة الكويت مع الطالب المعلم (طالب التربية العملية)، وكان من أهم النتائج أنه يوجد ضعف شديد في مستوى التواصل الإلكتروني لمشرفي التربية العملية بالطالب المعلم (طالب التربية العملية) بكلية التربية الأساسية بالأقسام المختلفة ويرجع ذلك إلى ضعف في الكفاية التكنولوجية لبعض مشرفي التربية العملية من التواصل إلكترونياً.

Abstract:

The research aims to identify the current reality of the communication skills Educational supervisors practical education at the Faculty of Basic Education in Kuwait with the student teacher (student education process), and it was the most important results that there is a severe weakness in the level of communication mail the Webmaster practical education student teacher (student education process) Faculty of Education, the basic various sections due to the weakness in the technology sufficiently to some supervisors practical education to communicate electronically.

المقدمة ومشكلة البحث:

لقد أصبح الاتصال بمثابة حجر الزاوية للمجتمع الإنساني، فبدون الاتصال لا يستطيع المجتمع تسيير شؤونه اليومية، فضلاً عن عجزه عن تغيير أو نقل تراثه للأجيال القادمة، هذا ويمكن أن يحدث الاتصال على المستوى الشخصي فيما بين الأشخاص من خلال تبادل ومشاركة الرسائل فيما بينهم.

كما يؤكد أنور الشرقاوي (2000م)⁽¹⁾ أن الاتصال لم يصبح علماً بالمعنى الدقيق إلا منذ آخر الأربعينات على يد مهندس في شركة بل للهاتف بالولايات المتحدة الأمريكية ويدعى «كلود شانونه Shanona» فهو أول من وضع عناصر الاتصال الخمسة المعروفة في كل الميادين.

كما يضيف فؤاد البكري (1996م)⁽²⁾ أن التأثير الشخصي للاتصال دور كبير في تقدم علم الاتصال، حيث أصبح فرعاً هاماً من فروع علم النفس الاجتماعي في العصر الحديث، كما يؤكد ذلك إسماعيل سعيد (2001م)⁽³⁾ على أن عملية الاتصال أصبحت بين الناس عملية أساسية تحس وتفهم من خلالها بيتنا وتؤثر فيها وتتأثر بها، والاتصال ما هو إلا تعبير عن العلاقات بين الأفراد، ويعني نقل فكره معينة أو معنى محدود في ذهن شخصي ما إلى ذهن شخص آخر أو مجموعة من الأشخاص، وعن طريق عملية الاتصال يحدث النقل بين الأفراد.

وبذلك يرى الباحث أن الاتصال هو عملية ديناميكية يتم فيها نقل مجموعة من الآراء أو الأفكار أو الانفعالات أو المعتقدات من فرد إلى آخر أو من جماعة إلى أخرى عن طريق الرموز أو الإشارات أو الكلمات وذلك لتحقيق هدف معين ويستلزم ذلك وجود بعض العمليات العقلية لتزيد من فاعلية الاتصال.

وتضيف إيمان أبو غربية (2009م)⁽⁴⁾ أن تكوين علاقة إنسانية نشطة، وتواصل إيجابي فاعل على جانب كبير من الأهمية في ميدان التربية والتعليم، وينسحب هذا بالطبع على كل الفئات البشرية المكونة

أ. عبد العزيز علي جعفر الكندري رؤية مستقبلية لتطوير مهارات الاتصال والتواصل التربوي

لهذا الميدان، فالإتصال من أهم عناصر الإشراف على المعلمين، لأن العملية الإشرافية تقوم أساسًا على الإتصال والتواصل، وتستند بالدرجة الأولى على وسائل الإتصال العديدة.

كما تشير بكر حنون (2009م)⁽⁵⁾ إلى أن التواصل التربوي يعد ركنًا أساسيًا في العملية التربوية بأكملها، وإذا كانت التربية تسعى إلى مساعدة الطلبة على التواصل السليم، فالتربية العملية إذاً هي التواصل، إذ تنقل المعرفة وتنمي المهارات من خلالها، إضافة إلى أن بناء الشخصية والتطور المهني يعتمدان عليه، ولا يمكن أن يحدث التعلم دونه.

كما يوضح محمد الدبس وتيسير أندراوس (2000م)⁽⁶⁾ أن الإتصال والتواصل التربوي يعد مهارة مركبة معقدة تتشكل من خلال مجموعة من المهارات، وقد يظن بعضهم أنها موروثية، والحقيقة أنها مهارات مكتسبة يمكن تدريب الفرد عليها، كما يمكنه تطويرها بنفسه من خلال القراءة والتعلم والخبرة في الظروف والمواقف المختلفة التي تحتاج إلى عمليات اتصال وتواصل بأشكاله وأنواعه المختلفة وتتلخص هذه المهارات بصفة عامة فيما يأتي: مهارة العرض الفعال، ومهارة القراءة الفعالة، ومهارة الكتابة، ومهارة التحدث، ومهارة الاستماع أو الإصغاء، ومهارة إدارة اللقاءات والاجتماعات.

كما يرى عبد الرحمن عدس (1996م)⁽⁷⁾ إن التربية بمفهومها الشامل تشكل أهم معالم المجتمعات، ومن خلالها تبرز خصائص هذه المجتمعات وروحها، والمنظومة التربوية تقوم على عدد من العناصر التي تتبادل التأثير فيما بينها فإن الباحثين يجمعون على وصف المعلم بأنه «حجر الزاوية أو العمود الفقري في هذه المنظومة، فهو الأولوية فيها، وعلى يديه تتحقق الأهداف، وبوعيه وإدراكه ومسؤولياته تدلّل كثير من مشكلاتها وصعوباتها.

ويضيف جاسم الكندري (2002م)⁽⁸⁾ أنه إذا كان المعلم يمثل «أمة في واحد» حسب التعبير التربوي البليغ والمحكم، نظرًا لما يضطلع به من دوار ووظائف متعددة ومتنوعة في بناء الأمة، فإن نوعية هذا المعلم هي «المفتاح» الذي يضمن للتعليم بلوغ أهدافه ومقاصده.

كما يؤكد داوود نور الدين (2002م)⁽⁹⁾ أن المعلمين يرجعون كفاءتهم في التدريس لخبراتهم المباشرة في التربية العملية، كما أنهم كثيراً ما يحتفظون بتلك الخبرات في أعقاب تخرجهم، والتي تؤثر في سلوكهم التعليمي المستقبلي في غرفة الصف الدراسي، لأنها الفرصة الحقيقية للطالب المعلم، لاكتساب خبرة التدريس تحت إشراف مشرف متخصص وتوجيهه باستخدام أحدث الأدوات والأساليب العملية لملاحظة سلوك الطالب المعلم.

كما يوضح سعيد حرب (2009م)⁽¹⁰⁾ أن هناك ما يشبه الاتفاق بين المهتمين بإعداد المعلم على أهمية الخبرة الميدانية، والتي يطلق عليها أحياناً التدريب الميداني أو التربية العملية، وهي التدريب على الممارسة الفعلية لمهنة التدريس في مدارس المرحلة التي يُعدّ الطالب المعلم للتدريس فيها، وتمثل كليات التربية في الجامعات بالوطن العربي عامة، وفي فلسطين خاصة محطات إعداد المعلمين وتدريبهم وتأهيلهم لمهنة المستقبل، وتعد التربية العملية المكون الرئيس من مكونات برنامج الإعداد المهني للطلاب الذين اختاروا التدريس مهنة مستقبلية، حيث لا تخلو برامج الإعداد المهني للمعلم قبل الخدمة منها، سواء أكان ذلك في نظم تعليم الدول المتقدمة أو النامية؛ لأنها المختبر الميداني لتطبيق مبادئ التدريس، وتدريب معلم المستقبل على ممارسة مهارات التدريس واكتساب أخلاقيات المهنة.

ويضيف الباحث أن الاتصال والتواصل التربوي بشكل أدق في ضوء طبيعة وخصائص عملية الاتصال والتواصل التربوي في التربية العملية بين طرفي التواصل التربوي المشرف الطالب المعلم (طالب التربية العملية) وهي أن الاتصال والتواصل التربوي مسبب، الاتصال والتواصل التربوي اجتماعي، الاتصال والتواصل التربوي تفاعلي، الاتصال والتواصل التربوي حركي ديناميكي، الاتصال والتواصل التربوي مدفوع، الاتصال والتواصل التربوي مرتبط. الاتصال والتواصل التربوي موجه، الاتصال والتواصل التربوي انفعالي، الاتصال والتواصل التربوي نوعي، الاتصال والتواصل التربوي ضروري، ومن خلال ما سبق تنبع أهمية البحث في كونه يعالج موضوعاً حيويًا وهو تطوير مهارات الاتصال والتواصل التربوي لمشرفي التربية العملية بكلية التربية الأساسية بدولة الكويت مع الطالب المعلم (طالب التربية العملية)،

أ. عبد العزيز علي جعفر الكندري رؤية مستقبلية لتطوير مهارات الاتصال والتواصل التربوي

ومن منطلق هذا يسعى الباحث جاهداً في التعرف على الواقع الحالي لمهارات الاتصال والتواصل التربوي لمشرفي التربية العملية بكلية التربية الأساسية بدولة الكويت مع الطالب المعلم (طالب التربية العملية)، ثم وضع رؤية مستقبلية لتطوير مهارات الاتصال والتواصل التربوي لمشرفي التربية العملية بكلية التربية الأساسية بدولة الكويت مع الطالب المعلم (طالب التربية العملية).

أهداف البحث:

يهدف البحث إلى التعرف على:

- 1- الواقع الحالي لمهارات الاتصال والتواصل التربوي لمشرفي التربية العملية بكلية التربية الأساسية بدولة الكويت مع الطالب المعلم (طالب التربية العملية).
- 2- وضع رؤية مستقبلية لتطوير مهارات الاتصال والتواصل التربوي لمشرفي التربية العملية بكلية التربية الأساسية بدولة الكويت مع الطالب المعلم (طالب التربية العملية).

تساؤلات البحث:

- 1- ما الواقع الحالي لمهارات الاتصال والتواصل التربوي لمشرفي التربية العملية بكلية التربية الأساسية بدولة الكويت مع الطالب المعلم (طالب التربية العملية)؟
- 2- ما الرؤية المستقبلية لتطوير مهارات الاتصال والتواصل التربوي لمشرفي التربية العملية بكلية التربية الأساسية بدولة الكويت مع الطالب المعلم (طالب التربية العملية)؟

أهمية البحث:

ويرى الباحث أنه إيماناً بأهمية هذا الدور الفاعل للتربية العملية في إكساب الطلبة المعلمين المهارات التدريسية، فقد كانت التربية العملية محوراً أساسياً لكثير من الباحثين والمؤتمرات في تفعيل الاتصال والتواصل التربوي، حيث يتولى المشرف التربوي، مهمة الذهاب مع الطلبة المعلمين إلى المدارس العملية

التي يتم فيها التطبيق التدريسي الفعلي، وبالتالي يشرف على الطلبة إشرافاً مباشراً ويتتبع سير تدريبهم، ثم يناقشهم ويوجههم ويقومهم، ويختار المشرف في العادة من داخل الكلية إذ يكون عضو هيئة تدريس فيها، وقد يكون منتدباً من جهة أخرى، فنجد أن الأدبيات التربوية تزخر بالعديد من المهمات والأدوار لمشرف التربية العملية ومنها:

- عقد اجتماعات مع الطلبة المعلمين لتقديم التوجيهات والإرشادات قبل الذهاب إلى مدرسة التدريب.
- واجتماعات أخرى أسبوعية لمناقشة ما يستجد من مشكلات، واجتماعات أخرى فردية عقب كل زيارة صافية، لتقديم النقد البناء، والتوجيه اللازم في مجال تخصصه.
- تعريف الطالب المعلم بأهداف التربية العملية، والمشكلات التي قد تواجهه في أثناء فترة التربية العملية.
- تعريف الطالب المعلم بأنظمة ولوائح مدرسة التدريب، ومدير المدرسة، والمعلم المتعاون عند زيارتها.
- وتعريف الطالب المعلم بحقوقه، وواجباته، ومسئوليته، قبل وأثناء وبعد برنامج التربية العملية، وحثه على التمسك بها.
- مساعدة الطالب المعلم على تطبيق المفاهيم التربوية والنظرية، في أثناء ممارسة التربية العملية في مجال تخصصه، ومساعدة الطالب المعلم على تذليل الصعوبات التي تواجهه في أثناء تخطيط الدروس، وإعدادها، وتنفيذها داخل حجرات الدراسة.
- إعطاء الطالب المعلم فرصة مشاهدة عدد من الحصص مع المعلم المتعاون، في مجال تخصصه، ومناقشة التقارير التي كتبها حول انطباعاته عن تلك الدروس المشاهدة.

وهذا ما يؤكد عليه عمر نصر الله (2001م)⁽¹¹⁾ إلى أن تتنوع العلاقات والمسئوليات بالتربية العملية، وتقوم هذه العلاقات على مبادئ الاحترام والمودة وإكساب معلم المستقبل الخبرات التي تعينه على القيام بمهامها، ومن أمثلة هذه العلاقات والمسئوليات، علاقة الطالب المعلم بالمشرف وعلاقته بالمدرس المتعاون، وعلاقته بمدرسة التدريب الميداني، وتعد علاقة الطالب المعلم بالمشرف أهم تلك العلاقات باعتباره أهم حلقة في برنامج التربية العملية وذلك من حيث قدرته وكفاءته وأمانته في تحقيق مهارات الاتصال التربوي لدى الطلبة المعلمين اللذين يقومون بالإشراف عليهم.

مصطلحات البحث:

* الاتصال:

يرى حسين الطوبجي (1998م)⁽¹²⁾ أن كلمة اتصال Communication مشتقة من الأصل اللاتيني Communitio أو Communis وتعني بالإنجليزية Common وبالفرنسية Commun أي ما هو مألوف أو شائع أو مشترك، أي أن الاتصال هو النشاط الذي يهدف إلى تحقيق العمومية أو الذبوع أو الانتشار لفكرة أو لموضوع من شخص إلى شخص آخر أو من جماعة إلى أخرى باستخدام الرموز.

ويرى الباحث أن الاتصال والتواصل التربوي هو العملية أو الطريقة التي يتم عن طريقها انتقال المعرفة المهنية والأكاديمية الخاصة بالتربية العملية ومتطلباتها وكفايات عملية التعلم أثناء التدريب الميداني بالمدرسة من المشرف إلى الطالب المعلم (طالب التربية العملية)، حتى تصبح مشاعاً بينهما وتؤدي إلى التفاهم بين هذين الشخصين أو أكثر، وبذلك يصبح لهذه العملية عناصر ومكونات واتجاه يستمر فيه وهدف تسعى إلى تحقيقه وهو نجاح عملية الاتصال والتواصل التربوي أثناء فترة التربية العملية بين طرفي الاتصال المشرف والطالب المعلم (طالب التربية العملية).

*** التواصل التربوي Educational communicating:**

يتفق كلاً من جوز Johns (1997م)⁽¹³⁾ وزياد الدعس (2009م)⁽¹⁴⁾ على أن التواصل التربوي هو مجموعة من المهارات لدى المعلم وضرورية لضمان لنجاح العملية التعليمية، ويلزم لذلك توافر خمس مهارات أساسية بصورة كبيرة في عملية التواصل التربوي وتشمل مهارة الاستماع، تكوين العلاقات، وإعطاء المعلومات الأساسية، والمهارات التفاعلية، والعلاقات العامة، والمهارات التنظيمية.

المشرف التربوي Educational Supervisor:

المشرف التربوي هو عضو هيئة التدريس بكلية التربية بالهيئة العامة للتعليم والتطبيق.

الدراسات السابقة العربية والأجنبية:

1- دراسة هنادي الأسمر (2000م)⁽¹⁵⁾ بعنوان «مدى توافر مهارات الاتصال الفعال لدى مديري المدارس الأساسية الحكومية والخاصة في إربد»، هدفت الدراسة إلى التعرف على مستوى توافر مهارات الاتصال الفعال لدى مديري المدارس الأساسية الحكومية والخاصة في محافظة إربد، وقد تكونت عينة الدراسة من (550) معلماً ومعلمة موزعين على مديرتي تربية إربد الأولى والثانية، وطوّرت استبانة مكونة من (60) فقرة وزعت على أربعة مجالات هي الاستماع، والتحدث، والقراءة، والكتابة، وقد أظهرت نتائج الدراسة أن مهارات الاتصال الفعال متوافرة بدرجة كبيرة ما بين المديرين ومعلميهم في المدارس الحكومية والخاصة في محافظة إربد، وعدم وجود فروق ذات دلالة إحصائية لتوافر مهارات الاتصال الفعال لدى مديري المدارس الأساسية الحكومية والخاصة باختلاف متغيرات (ملكية المدرسة، الجنس، المؤهل العلمي، الخبرة).

2- دراسة محمد باعيسى (2002م)⁽¹⁶⁾ بعنوان «واقع ممارسة مديري المدارس لمهارات الاتصال

اللغوي مع المعلمين داخل المدرسة من وجهة نظر مديري المدارس ومعلميها ومشرفي الإدارة» هدفت الدراسة إلى التعرف على واقع ممارسة مديري المدارس لمهارات الاتصال اللغوي مع المعلمين داخل المدرسة من وجهة نظر مديري المدارس ومعلميها ومشرفي الإدارة، وقد وُزعت أداة الدراسة على عينة مكونة من (759) من الفئات الثلاث، وقد أظهرت نتائج الدراسة أن مهارات الاتصال اللغوي (الشفوي) تؤدي دورًا مهمًا في تفعيل عملية الاتصال مع المعلمين، كما أن هناك قصورًا واضحًا لدى مديري المدارس في عملية الاتصال الإداري وذلك لعدم وعيهم بمهارات الاتصال التحريري وأهميته لمدير المدرسة.

3- دراسة فليمنج Fleming (2005م)⁽¹⁷⁾ بعنوان «القيادة ودورها في دعم دور المعلم»، وهدفت الدراسة إلى التعرف على القيادة ودورها في دعم دور المعلم، والعلاقة بين مهارات الاتصال لدى المديرين والقيادة التحويلية ودعم أدوار المعلمين، وقد أوضحت الدراسة أن مفهوم القيادة التحويلية يركز على الطلبة ومهارات التواصل معهم والأسلوب الذي يجب أن يتبعه المدير لتعديل الوضع الدراسي في المدارس نحو الأفضل، تكونت عينة الدراسة من (36) عضوًا لدى جمعية المدارس التطويرية، وقد توصلت نتائج الدراسة إلى أن أهم مهارات الاتصال هي (الاستماع، تقديم المعلومات وأسلوب عرضها، والإيضاح) فإنها أدت دورًا أساسيًا فعالاً في عملية الاتصال، واعتبرت مؤشرات للقيادة الجيدة لدور المعلم.

4- دراسة عبد العزيز العريني (2006م)⁽¹⁸⁾ بعنوان «معوقات الاتصال التحريري بين مدارس التعليم العام وإدارة التربية والتعليم في منطقة الرياض بنين والحلول المقترحة»، وهدفت الدراسة التعرف على أهم معوقات الاتصال التحريري بين مدارس التعليم العام وإدارة التربية والتعليم في منطقة الرياض، وسبل علاج ما تبين من معوقات، ولتحقيق هذا الهدف قام الباحث بدراسة استطلاعية تعرف من خلالها على أهم معوقات الاتصال بين مدارس التعليم العام وإدارة التربية وتبينت أداة الدراسة وهي استفتاء وُزِع على عينة الدراسة التي تكونت من

(21) فردًا من العاملين في إدارة التربية و(86) مدير مدرسة، وقد أظهرت نتائج الدراسة أن قلة توافر الجهاز الإداري المساعد من أهم معوقات الاتصال التحريري بين مديري المدارس والإدارة التعليمية، لا توجد فروق بين أفراد الدراسة في نظرهم للمعوقات باختلاف متغيرات الدراسة: المؤهل العلمي، وسنوات الخبرة، والمرحلة الدراسية.

5- دراسة فائز بن عبد الله البكري (2009م)⁽¹⁹⁾ بعنوان «تطوير عملية الاتصال الإشرافي بين المشرفين التربويين والمعلمين في مدارس التعليم الثانوي العام بمنطقة عسير دراسة ميدانية»، وهدفت الدراسة إلى التعرف على ماهية الاتصال الإشرافي بين المشرفين التربويين والمعلمين ومكانته في المدارس الثانوية العامة بالمملكة العربية السعودية، وتشخيص المعوقات التي تضعف فاعلية الاتصال، وتحديد أبرز السبل لتطوير عملية الاتصال الإشرافي بين المشرفين التربويين والمعلمين في مدارس التعليم الثانوي العام، أجريت الدراسة على عينة مكونة من (80) مشرفًا و(300) معلمًا، وقد أظهرت نتائج الدراسة أن نمط الاتصال الأفقي بين المشرفين التربويين والمعلمين يعدّ أكثر الأنماط الإشرافية ممارسة، وهو النمط السائد في الاتصال بين المشرفين التربويين والمعلمين في الإدارة العامة للتربية والتعليم بمنطقة عسير، ويعد الاتصال الشفهي أهم أنواع الاتصال الإشرافي بين المشرفين التربويين والمعلمين، ويتفوق بدرجة كبيرة على الاتصال الكتابي.

6- دراسة فرج المطلق (2010م)⁽²⁰⁾ بعنوان «واقع التربية العملية في كلية التربية الميدانية بكلية التربية»، وهدفت الدراسة إلى التعرف على آراء المشرفين والطلبة المعلمين في برامج التربية العملية، وأظهرت نتائج الدراسة أن وجود المشرف يربك الطالب المعلم، وربما يعود ذلك إلى عدم قدرة المشرف على مد جسور الثقة بينه وبين الطالب، وعدم تفرغ المشرفين يؤثر سلبًا في أدائهم.

7- دراسة بروسبي، ويلارد Bruce & Willard (2011م)⁽²¹⁾ بعنوان «تطوير وتقييم استراتيجي لتدريب الطلبة المعلمين لخلق نماذج تواصل مع مشرفي الجامعات والمشرفين عليهم للمساعدة على تحقيق أهدافهم»، وهدفت الدراسة إلى تطوير وتقييم استراتيجية لتدريب الطلبة المعلمين لخلق نماذج تواصل مع مشرفي الجامعات والمشرفين عليهم للمساعدة على تحقيق أهدافهم، وقد ركّز على المهارات الداخلية والتواصلية خلال خمسة أسابيع، وعُقد لهذا الغرض سيمينار لمدة ساعة، كما طُبّق هذا البرنامج في جامعة منيسوتا، حيث تم التركيز على جملة من المهارات المطلوبة باختيار خمسة مجالات لهذا البرنامج التدريبي وهي إقامة علاقات بين الطالب المعلم والمشرف، ومهارة الاستماع، حضور، وتقويم، وتوضيح باستخدام مهارات التواصل اللفظي من ثناء وتعزيز ومكافأة وقبول مشاعر الطلبة المعلمين، ومهارات التواصل غير اللفظي من إشارات وإيماءات واستخدام اليدين، وتفسير وتقويم عملية الاستماع، والإعداد لتغذية راجعة، وإعطاء التغذية الراجعة، وقد عُرِف سلوكيات محددة واستجابات ممكن أن تنسجم مع شواهد مقبولة لأداء المهارة حيث عكست جملة هذه الشواهد هدف المشروع في تطوير مهارات الطالب المعلم في التواصل مع الجامعة والمشرفين عليهم وكانت على نمطين هما وصف السلوك الممكن ملاحظته من قبل المشرف، الاستجابات الداخلية للمشرف على تواصل الطالب المعلم.

8- دراسة محمد الخزاعلة (2011م)⁽²²⁾ بعنوان «دور مشرفي التربية العملية في تحقيق مهارات الاتصال التربوي للطلبة المعلمين في كليتي التربية جامعة الزرقاء الخاصة وآل البيت»، وهدفت الدراسة التعرف على دور مشرفي التربية العملية في تحقيق مهارات الاتصال التربوي للطلبة المعلمين في كليتي تربية جامعة الزرقاء الخاصة وآل البيت، أجريت الدراسة على جميع الطلبة المعلمين المسجلين في برنامج التربية العملية للفصل الدراسي الثاني من 2008 - 2009 البالغ عددهم (412) طالبًا وطالبة، وقد أظهرت نتائج الدراسة أن الدور الحقيقي لمشرفي

برامج التربية العملية في تحقيق مهارات الاتصال التربوي من وجهة نظر الطلبة بالمجالات قيد الدراسة ككل كان متوسطاً، وهناك اختلاف في وجهة نظر الطلبة المعلمين فيما يتعلق بدور المشرفين في تحقيق مهارات الاتصال التربوي، وذلك تبعاً لمتغير الجنس لصالح الذكور في كليتي الجامعتين، ولمتغير الجامعة لصالح جامعة الزرقاء الخاصة بشكل عام.

إجراءات البحث:

منهج البحث:

استخدم الباحث المنهج الوصفي باستخدام الأسلوب المسحي نظراً لملائمته لطبيعة البحث.

عينة البحث:

تم اختيار عينة البحث بالطريقة العمدية متمثلة في الطالب المعلم (طالب التربية العملية) بكلية التربية الأساسية بالهيئة العامة للتعليم التطبيقي لإبداء الرأي في مستوى مهارات الاتصال والتواصل التربوي لمشرفي التربية العملية بكلية التربية الأساسية بدولة الكويت مع الطالب المعلم (طالب التربية العملية)، وتمثلت عينة البحث في أقسام الكلية التالية، قسم اللغة العربية، قسم الرياضيات، قسم التربية الإسلامية، قسم العلوم، قسم تكنولوجيا التعليم، قسم الحاسوب، وذلك لعدد (210) طالباً، حيث بلغت العينة الاستطلاعية عدد (30) طالباً ونسبة مئوية مقدارها (14.29%)، وبلغت العينة الأساسية عدد (180) طالباً بنسبة مئوية مقدارها (85.71%)، ويتضح ذلك كما في الجدول رقم (1).

جدول (1)

توصيف المجتمع الكلي لعينة البحث

م	البيان	العينة الاستطلاعية	النسبة المئوية	العينة الأساسية	النسبة المئوية
1	منطقة العاصمة التعليمية	5	%16.67	30	%16.67
2	منطقة الفروانية التعليمية	5	%16.67	30	%16.67
3	منطقة الجهراء التعليمية	5	%16.67	30	%16.67
4	منطقة حوي التعليمية	5	%16.67	30	%16.67
5	منطقة مبارك الكبير التعليمية	5	%16.67	30	%16.67
6	منطقة الأحمدي التعليمية	5	%16.67	30	%16.67
	المجموع	30	%100	180	%100

أدوات ووسائل جمع البيانات:

قام الباحث بإعداد استمارة استبيان لاستطلاع رأي عينة البحث في واقع مهارات الاتصال والتواصل التربوي لمشرفي التربية العملية بكلية التربية الأساسية بدولة الكويت من وجهة نظر الطالب المعلم، من خلال الاطلاع على الأبحاث والدوريات العلمية والدراسات السابقة، ومن خلال الاطلاع على شبكة المعلومات.

قام الباحث بتحديد محاور الاستمارة كالتالي:

- 1- واقع التواصل اللفظي أو الشفوي لدى مشرفي التربية العملية بكلية التربية الأساسية من وجهة نظر الطالب المعلم.
- 2- واقع التواصل التحريري أو الكتابي لدى مشرفي التربية العملية بكلية التربية الأساسية من وجهة نظر الطالب المعلم.
- 3- واقع التواصل الحركي أو الإيمائي لدى مشرفي التربية العملية بكلية التربية الأساسية من وجهة نظر الطالب المعلم.
- 4- واقع التواصل الإلكتروني لدى مشرفي التربية العملية بكلية التربية الأساسية من وجهة نظر الطالب المعلم.

ثم قام الباحث بعرض هذه المحاور على عدد (5) من السادة الخبراء (مرفق 1)، مع مراعاة ألا تقل خبراتهم في المجال عن عشر سنوات وذلك بهدف التعرف على مدى مناسبة المحاور للهدف الذي وضعت من أجله، الموافقة على وجود المحور أو عدم وجوده، الموافقة على صياغة المحور أو تعديل صياغته (مرفق 2)، ويوضح جدول رقم (2) نسبة آراء الخبراء حول محاور الاستبيان.

جدول (2)

نسبة آراء الخبراء حول محاور استبيان كفايات التعلم الإلكتروني لمعلمي التربية الإسلامية بالمرحلة
الثانوية

ن = 5

م	المحور	اتفاق آراء الخبراء	النسب المئوية
1	واقع التواصل اللفظي أو الشفوي لدى مشرفي التربية العملية بكلية التربية الأساسية من وجهة نظر الطالب المعلم.	5	%100
2	واقع التواصل التحريري أو الكتابي لدى مشرفي التربية العملية بكلية التربية الأساسية من وجهة نظر الطالب المعلم.	4	%80
3	واقع التواصل الحركي أو الإيمائي لدى مشرفي التربية العملية بكلية التربية الأساسية من وجهة نظر الطالب المعلم.	4	%80
4	واقع التواصل الإلكتروني لدى مشرفي التربية العملية بكلية التربية الأساسية من وجهة نظر الطالب المعلم.	5	%100

يتضح من الجدول (2) نسبة آراء الخبراء حول محاور الاستبيان حيث يتضح نسبة آراء الخبراء الموافقين على وجود المحور، وجاءت الأهمية النسبية تتراوح ما بين (80%، 100%)، وقد ارتضى الباحث على أخذ المحاور التي حصلت على نسبة مئوية أكبر من 70% من مجموع الآراء، وهذه المحاور هي:

1- المحور الأول: واقع التواصل اللفظي أو الشفوي لدى مشرفي التربية العملية بكلية التربية

الأساسية من وجهة نظر الطالب المعلم.

2- المحور الثاني: واقع التواصل التحريري أو الكتابي لدى مشرفي التربية العملية بكلية التربية

الأساسية من وجهة نظر الطالب المعلم.

3- المحور الثالث: واقع التواصل الحركي أو الإيمائي لدى مشرفي التربية العملية بكلية التربية

الأساسية من وجهة نظر الطالب المعلم.

4- المحور الرابع: واقع التواصل الإلكتروني لدى مشرفي التربية العملية بكلية التربية الأساسية من

وجهة نظر الطالب المعلم.

تحديد عبارات محاور استمارة استبيان واقع مهارات الاتصال والتواصل التربوي لمشرفي التربية العملية

بكلية التربية الأساسية بدولة الكويت من وجهة نظر الطالب المعلم:

قام الباحث بتحديد مجموعة من العبارات الخاصة بكل محور بما يتناسب مع محاور الاستبيان التي تم

تحديدها وفقاً لآراء الخبراء، وقد راعى الباحث عند تحديد العبارات أن تتناسب العبارات مع محاورها،

ووضوح العبارات، وأن تتناسب العبارات مع الهدف الذي وضعت من أجله. وبلغ عدد العبارات 45

عبارة موزعة كالتالي:

• المحور الأول: واقع التواصل اللفظي أو الشفوي لدى مشرفي التربية العملية بكلية التربية الأساسية

من وجهة نظر الطالب المعلم ويمثله عدد 16 عبارة.

• المحور الثاني: واقع التواصل التحريري أو الكتابي لدى مشرفي التربية العملية بكلية التربية الأساسية

من وجهة نظر الطالب المعلم ويمثله عدد 12 عبارة.

• المحور الثالث: واقع التواصل الحركي أو الإيمائي لدى مشرفي التربية العملية بكلية التربية الأساسية

من وجهة نظر الطالب المعلم ويمثله عدد 9 عبارات.

• المحور الرابع: واقع التواصل الإلكتروني لدى مشرفي التربية العملية بكلية التربية الأساسية من وجهة

أ. عبد العزيز علي جعفر الكندري رؤية مستقبلية لتطوير مهارات الاتصال والتواصل التربوي

نظر الطالب المعلم ويمثله عدد 8 عبارات.

عرض استمارة استبيان واقع مهارات الاتصال والتواصل التربوي لمشرفي التربية العملية بكلية التربية الأساسية بدولة الكويت من وجهة نظر الطالب المعلم في صورتها المبدئية:

قام الباحث بعرض استمارة واقع مهارات الاتصال والتواصل التربوي لمشرفي التربية العملية بكلية التربية الأساسية بدولة الكويت من وجهة نظر الطالب المعلم في صورتها المبدئية (مرفق 3) متضمنة المحاور والعبارات التي تمثلها على الخبراء بغرض التأكد من مدى مناسبة العبارات للمحور الذي تمثله، ومناسبة العبارة للظاهرة المقاسة، ومدى كفاية العبارات للتعبير عن المحور، ومدى صلاحيتها للصياغة، ويوضح الجدول رقم (3) نسبة آراء الخبراء في كل عبارة من عبارات الاستبيان.

جدول (3)

الأهمية النسبية لآراء الخبراء حول عبارات محاور استمارة واقع مهارات الاتصال والتواصل التربوي
لمشرفي التربية العملية بكلية التربية الأساسية بدولة الكويت من وجهة نظر الطالب المعلم

ن = 5

المحور	الأول	الثاني	الثالث	الرابع
رقم العبارة	الأهمية النسبية	الأهمية النسبية	الأهمية النسبية	الأهمية النسبية
1	%80	%100	%80	%100
2	%100	%80	%20	%80
3	%80	%20	%80	%100
4	%80	%100	%100	%80

%80	%100	%100	%100	5
%100	%100	%80	%80	6
%80	%80	%100	%100	7
%80	%100	%100	%20	8
	%80	%40	%100	9
		%80	%80	10
		%100	%80	11
		%100	%80	12
			%40	13
			%100	14
			%80	15
			%80	16

يتضح من الجدول (3) نسبة آراء الخبراء في كل عبارة من عبارات الاستمارة، حيث إنها واقعة ما بين نسبة 20% - 100%، وقد إرتضى الباحث على أخذ العبارات التي حصلت على نسبة مئوية أكثر من 70% من مجموع الآراء وقد بلغ عدد العبارات 40 عبارة.

استمارة استبيان واقع مهارات الاتصال والتواصل التربوي لمشرفي التربية العملية بكلية التربية الأساسية بدولة الكويت من وجهة نظر الطالب المعلم في صورتها النهائية:

بعد عرض استمارة واقع مهارات الاتصال والتواصل التربوي لمشرفي التربية العملية بكلية التربية الأساسية بدولة الكويت من وجهة نظر الطالب المعلم في صورتها المبدئية التي تضمنت 45 عبارة على الخبراء، وأصبحت 40 عبارة في صورتها النهائية، والجدول رقم (4) يوضح عدد عبارات كل محور قبل وبعد الحذف للوصول للصورة النهائية للاستبيان وكذلك أوصي الخبراء بأن يتم تصحيح الاستمارة وفقاً لميزان تقدير ثلاثي (دائمًا، أحيانًا، أبدًا) مرفق (3)، ويتضح ذلك كما في الجدول رقم (5)، وبالتالي أصبحت جاهزة للتطبيق على العينة مرفق (4).

جدول (4)

محاور الاستبيان وعدد العبارات التي تنتمي إلى كل محور قبل وبعد الحذف

م	المحاور	عدد العبارات قبل الحذف	عدد العبارات بعد الحذف
1	واقع التواصل اللفظي أو الشفوي لدى مشرفي التربية العملية بكلية التربية الأساسية من وجهة نظر الطالب المعلم.	16	14
2	واقع التواصل التحريري أو الكتابي لدى مشرفي التربية العملية بكلية التربية الأساسية من وجهة نظر الطالب المعلم.	12	10
3	واقع التواصل الحركي أو الإيمائي لدى مشرفي التربية العملية بكلية التربية الأساسية من وجهة نظر الطالب المعلم.	9	8
4	واقع التواصل الإلكتروني لدى مشرفي التربية العملية بكلية التربية الأساسية من وجهة نظر الطالب المعلم.	8	8

40	45	الإجمالي
----	----	----------

جدول (5)

الأهمية النسبية لاتفاق الخبراء حول تحديد طريقة تصحيح استمارة الاستبيان

$$5 = n$$

النسبة المتوية	اتفاق أراء الخبراء	أسلوب التقييم الخاص بالإجابة على العبارات	م
صفر%	صفر	دائمًا - غالبًا - أحيانًا - نادرًا - أبدًا	1
20%	1	أوافق تمامًا - أوافق إلى حد ما - لا أوافق	2
80%	4	دائمًا - أحيانًا - أبدًا	3
صفر%	صفر	نعم - غير متأكد - لا	4
صفر%	صفر	أوافق بدرجة كبيرة - أوافق بدرجة متوسطة - لا أوافق	5

الدراسة الاستطلاعية:

قام الباحث بإجراء الدراسة الاستطلاعية على عدد (30) معلمًا تربوية إسلامية، هي عينة التقنين Standardization sample المستخدمة لإيجاد المعاملات العلمية (الصدق - الثبات).

المعاملات العلمية للاستبيان: The Scientific Coefficient of the Questioner:

قام الباحث بإجراء صدق وثبات الاستمارة بالطرق العلمية التالية:

صدق الإستبيان:

1- صدق المضمون (صدق المحكمين): وهو صدق السادة الخبراء كما في الجدول رقم (3).

2- صدق الاتساق الداخلي:

قام الباحث بحساب قيمة معامل الارتباط The Correlation Coefficient بين درجة كل عبارته والدرجة الكلية للمحور وبين درجة المحور والدرجة الكلية لاستمارة الإستبيان، ويتضح ذلك كما في الجدولين رقم (6، 7).

جدول (6)

معامل إرتباط عبارات كل محور والدرجة الكلية للمحور

ن = 30

المحور الرابع	المحور الثالث	المحور الثاني	المحور الأول	م
معامل الإرتباط	معامل الإرتباط	معامل الإرتباط	معامل الإرتباط	
*0.589	*0.628	*0.613	%0.642	1
*0.651	*0.592	*0.684	*0.723	2
*0.756	*0.573	*0.565	*0.574	3
*0.683	*0.504	*0.686	*0.624	4
*0.634	*0.827	*0.627	*0.746	5
*0.415	*0.676	*0.438	*0.687	6

المحور الرابع	المحور الثالث	المحور الثاني	المحور الأول	م
معامل الارتباط	معامل الارتباط	معامل الارتباط	معامل الارتباط	
*0.536	*0.727	*0.519	*0.508	7
*0.637	*0.638	*0.771	*0.669	8
		*0.742	*0.564	9
		*0.503	*0.745	10
			*0.683	11
			0.727	12
			*0.504	13
			*0.655	14

* قيمة (ر) الجدولية عند مستوى معنوية (0.05) = 0.361.

يتضح من الجدول (6) أن قيم معاملات الارتباط بين درجة المحور والدرجة الكلية للإستبيان ذات

دلالة إحصائية حيث تراوحت ما بين (0.415، 0.827) مما يدل على صدق الاستبيان.

جدول (7)

صدق الاتساق الداخلي لمحاو استمارة الاستبيان

ن = 30

م	المحاو	معامل الارتباط
1	واقع تنمية الجانب الإداري لدى معلمي التربية الإسلامية بالمرحلة الثانوية.	*0.614
2	واقع تنمية الجانب القانوني والمالي لدى معلمي التربية الإسلامية بالمرحلة الثانوية.	*0.689
3	واقع تنمية مهارات الاتصال والتواصل التربوي لدى معلمي التربية الإسلامية بالمرحلة الثانوية.	*0.793
4	واقع تنمية جانب السلوك والابتكار الإداري لدى معلمي التربية الإسلامية بالمرحلة الثانوية.	*0.674

* قيمة (ر) الجدولية عند مستوى معنوية (0.05) = 0.361.

يتضح من الجدول (7) أن قيم معاملات الارتباط الدال على صدق الاتساق الداخلي لمحاو استمارة الاستبيان ذات دلالة إحصائية حيث تراوحت ما بين (0.614، 0.793) مما يدل على أن محاو الاستمارة دالة.

ثبات الاستبيان:

تم حساب ثبات الاستبيان بطريقة إعادة تطبيق الاختبار Test Retest وذلك بفواصل زمني (15) يوم وذلك لإيجاد قيمة معامل الارتباط بين التطبيق الأول والثاني ويتضح ذلك كما في الجدولين رقم (8)، (9).

جدول (8)

معامل الارتباط بين التطبيق الأول والثاني لعبارات الإستبيان

ن = 30

المحور الرابع	المحور الثالث	المحور الثاني	المحور الأول	م
معامل الارتباط	معامل الارتباط	معامل الارتباط	معامل الارتباط	
*0.555	*0.378	*0.728	*0.768	1
*0.742	*0.521	*0.473	*0.492	2
*0.573	*0.736	*0.624	*0.427	3
*0.795	*0.537	*0.576	*0.738	4
*0.576	*0.649	*0.499	*0.624	5
*0.734	*0.711	*0.824	*0.415	6
*0.415	*0.465	*0.636	*0.576	7
*0.899	*0.399	*0.573	*0.499	8
		*0.899	*0.624	9
		*0.515	*0.412	10
			*0.537	11

المحور الرابع	المحور الثالث	المحور الثاني	المحور الأول	م
معامل الارتباط	معامل الارتباط	معامل الارتباط	معامل الارتباط	
			*0.428	12
			*0.444	13
			*0.582	14

* قيمة (ر) الجدولية عند مستوى معنوية (0.05) = 0.361.

يتضح من الجدول (8) أن قيم معاملات الارتباط تراوحت ما بين (0.378، 0.899) مما يدل على ثبات جميع عبارات الاستبيان.

جدول (9)

معامل الارتباط بين التطبيق الأول والثاني لمحاور استمارة الاستبيان

$$ن = 30$$

معامل الارتباط	المحاور	م
*0.676	واقع تنمية الجانب الإداري لدى معلمي التربية الإسلامية بالمرحلة الثانوية.	1
0.477	واقع تنمية الجانب القانوني والمالي لدى معلمي التربية الإسلامية بالمرحلة الثانوية.	2
*0.764	واقع تنمية مهارات الاتصال والتواصل التربوي لدى معلمي التربية الإسلامية بالمرحلة الثانوية.	3

م	المحاور	معامل الارتباط
4	واقع تنمية جانب السلوك والابتكار الإداري لدى معلمي التربية الإسلامية بالمرحلة الثانوية.	*0.789

* قيمة (ر) الجدولية عند مستوى معنوية (0.05) = 0.361

يتضح من الجدول (9) أن قيم معاملات الارتباط تراوحت ما بين (0.477، 0.789) مما يدل على ثبات محاور استمارة الاستبيان.

المعالجات الإحصائية The Statistics Treatment:

تم استخدام المعالجات الإحصائية المناسبة لطبيعة البحث وذلك باستخدام برنامج Excel لإدخال البيانات وبرنامج (SPSS (10) (Statistical Package Social Science) لإجراء العمليات الإحصائية للبحث.

- معامل الارتباط. Coefficient of correlation.
- معامل ألفا كرونباخ L. J Cronbach, Coefficient of Alpha.
- النسبة المئوية The percent.
- اختبار كاي - مربع Chi - square.

عرض النتائج ومناقشتها:

عرض النتائج:

جدول (10)

التكرارات والنسب المئوية معامل كا²

لعبارة المحور الأول والخاص بواقع التواصل اللفظي أو الشفوي لدى مشرفي التربية العملية بكلية

التربية الأساسية من وجهة نظر الطالب المعلم

ن = 180

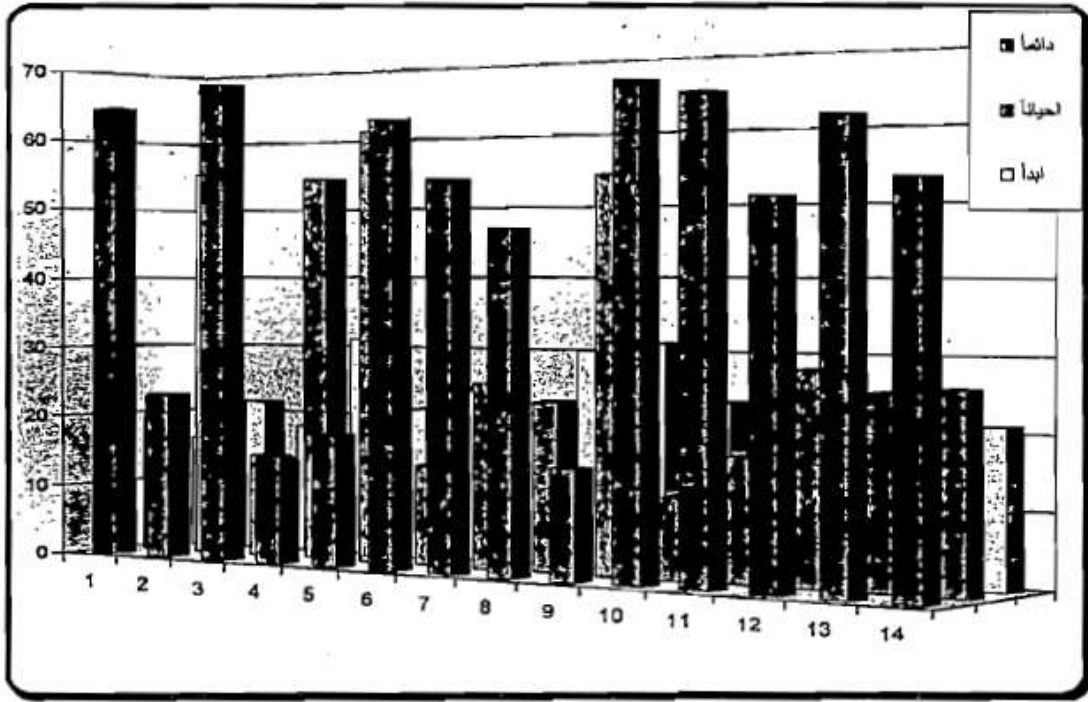
كا ²	أبدًا		أحيانًا		دائمًا		م
	%	ك	%	ك	%	ك	
*78.70	%16.11	29	%19.44	35	%64.44	116	1
*38.10	%21.66	39	%55	99	%23.33	42	2
*93.43	%18.33	33	%14.44	26	%67.22	121	3
%87.70	%31.11	56	%53.88	97	%15	27	4
*60.23	%21.11	38	%60.55	109	%18.33	33	5
*68.03	%24.44	44	%13.88	25	%61.66	111	6
*32.93	21.11	38	%25.55	46	%53.33	96	7

م	دائمًا		أحيانًا		أبدًا		كا ²
	ك	%	ك	%	ك	%	
8	84	%46.66	42	%23.33	54	%30	*15.60
9	27	%15	97	%53.88	56	%31.11	*87.70
10	118	%65.55	20	%11.11	42	%23.33	*88.13
11	115	%63.88	30	%16.66	35	%19.44	*75.83
12	91	%50.55	51	%28.33	38	%21.11	*25.43
13	109	%60.65	46	%25.55	25	%13.88	*63.70
14	95	%52.77	47	%26.11	38	%21.11	*31.30

قيمة كا² الجدولية عند مستوى معنوية 0.05 = 5.99.

يتضح من الجدول (10) أن قيمة كا² المحسوبة تتراوح ما بين (15.60، 93.43)، وأن هناك

فروقًا ذات دلالة إحصائية في جميع عبارات المحور.



شكل (1)

النسبة المئوية للتكرارات لعبارات المحور الأول والخاص بواقع التواصل اللفظي أو الشفوي لدى مشرفي التربية العملية بكلية التربية الأساسية من وجهة نظر الطالب المعلم

جدول (11)

التكرارات والنسب المئوية ومعامل ك² لعبارات المحور الثاني والخاص بواقع التواصل التحريري أو الكتابي لدى مشرفي التربية العملية بكلية التربية الأساسية من وجهة نظر الطالب المعلم

$$n = 180$$

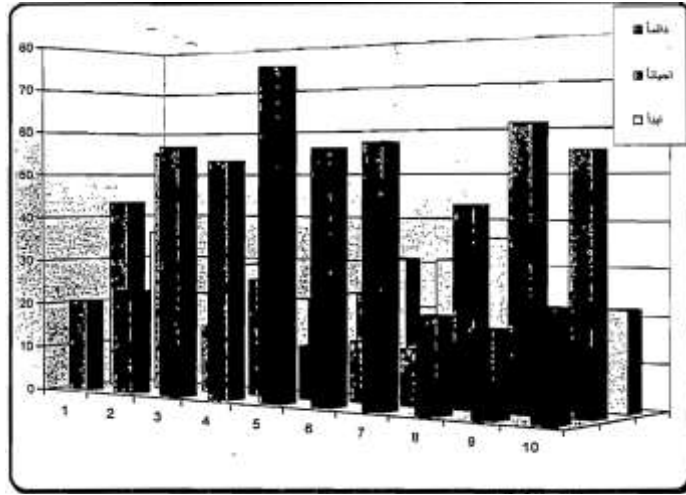
ك ²	أبداً		أحياناً		دائماً		م
	%	ك	%	ك	%	ك	
*14.63	%36.11	65	%43.33	78	%20.55	37	1
*38.10	%21.66	39	%55	99	%23.33	42	2

م	دائمًا		أحيانًا		أبدًا		كا ²
	ك	%	ك	%	ك	%	
3	101	%56.11	27	%15	52	%28.88	%47.23
4	95	%52.77	47	%26.11	38	21.11	*31.30
5	132	%73.33	21	%11.66	41	%22.77	%22.93
6	100	%55.55	24	13.33	56	%31	*48.53
7	102	%56.66	22	%12.22	56	%31.11	*69.10
8	37	%20.55	78	%43.33	65	%36.11	*14.63
9	33	%18.33	109	%60.55	38	%21.11	*60.23
10	42	%23.33	99	%55	39	%21.66	*38.10

قيمة كا² الجدولية عند مستوى معنوية 0.05 = 5.99.

يتضح من الجدول (11) أن قيمة كا² المحسوبة تتراوح ما بين (14.63، 69.10)، وأن هناك فروقات

ذات دلالة إحصائية في جميع عبارات المحور.



شكل (2)

النسبة المئوية للتكرارات لعبارات المحور الثاني والخاص بواقع التواصل التحريري أو الكتابي لدى كشرفي التربية العملية بكلية التربية الأساسية من وجهة نظر الطالب المعلم

جدول (12)

التكرارات والنسب المئوية ومعامل كا² لعبارات المحور الثالث والخاص بواقع التواصل الحركي أو الإيمائي لدى مشرفي التربية العملية بكلية التربية الأساسية من وجهة نظر الطالب المعلم

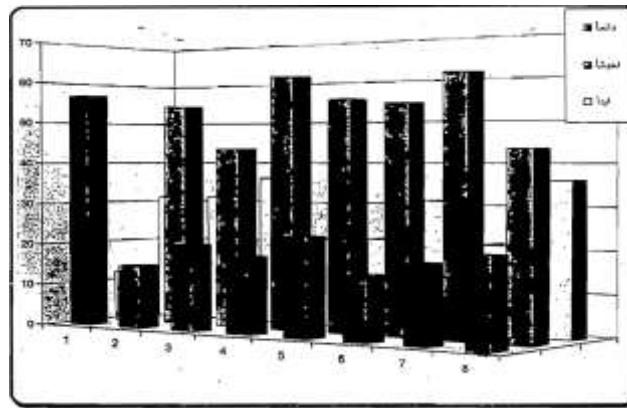
ن = 180

كا ²	أبداً		أحياناً		دائماً		م
	%	ك	%	ك	%	ك	
*69.10	%31.11	56	%12.22	22	%56.66	102	1
*87.70	%31.11	56	%53.88	97	%15	27	2
*14.63	%36.11	65	43.33	78	%20.55	37	3

م	دائمًا		أحيانًا		أبدًا		كا ²
	ك	%	ك	%	ك	%	
4	33	%18.33	109	%60.55	38	%21.11	*60.23
5	42	%23.33	99	%55	39	%21.66	*38.10
6	27	%15	97	%53.88	56	%31.11	*87.70
7	33	%18.33	109	%60.55	38	%21.11	*60.23
8	37	%20.55	78	%43.33	65	%36.11	*14.63

قيمة كا² الجدولية عند مستوى معنوية 0.05 = 5.99.

يتضح من الجدول (12) أن قيمة كا² المحسوبة تتراوح ما بين (14.63، 69.10)، وأن هناك فروقا ذات دلالة إحصائية في جميع عبارات المحور.



شكل (3)

النسبة المئوية للتكرارات لعبارات المحور الثالث والخاص بواقع التواصل الحركي أو الإيمائي لدى

مشرفي التربية العملية بكلية التربية الأساسية من وجهة نظر الطالب المعلم

جدول (13)

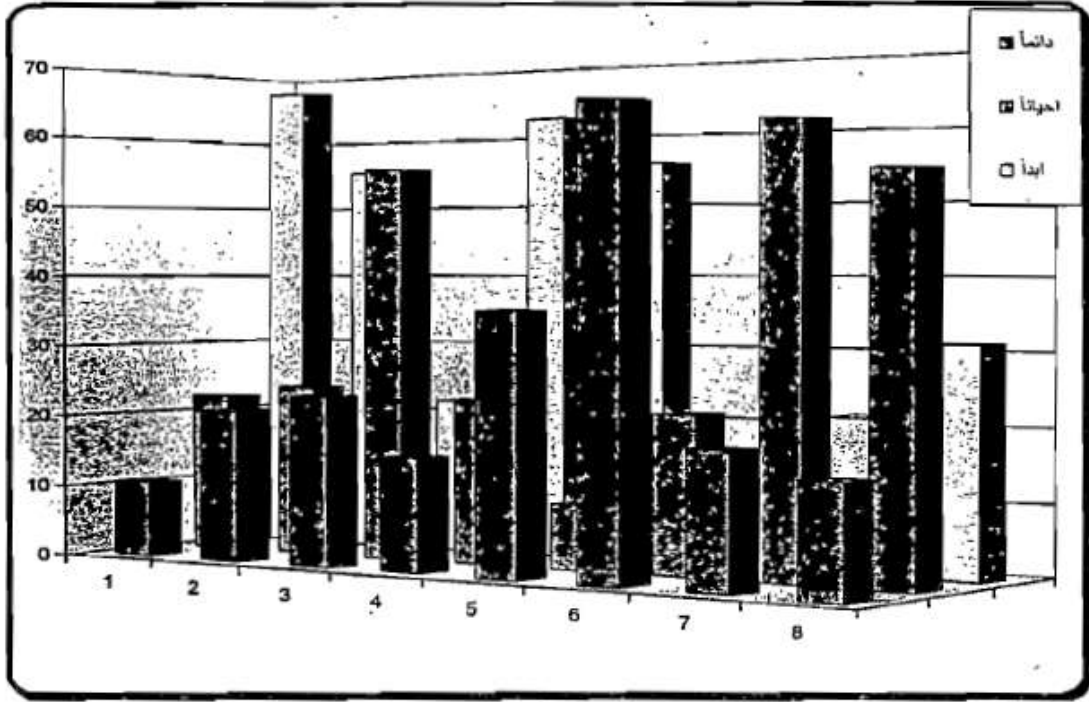
التكرارات والنسب المئوية ومعامل كا² لعبارات المحور الرابع والخاص بواقع التواصل الإلكتروني لدى مشرفي التربية العملية بكلية التربية الأساسية من وجهة نظر الطالب المعلم

ن = 180

كا ²	أبدًا		أحيانًا		دائمًا		م
	%	ك	%	ك	%	ك	
*96.70	%67.22	121	%22.22	40	%10.55	19	1
%38.33	%55	99	%23.88	43	%21.11	38	2
38.10	21.66	39	%55	99	%23.33	42	3
*68.80	%62.22	112	%22.22	40	%15.55	28	4
*59.20	%55.55	100	%8.88	16	%35.55	64	5
*71.23	%15.55	28	%21.66	39	%62.77	113	6
*60.23	%21.11	38	%60.55	109	%18.33	33	7
*87.70	%31.11	56	%53.88	97	%15	27	8

قيمة كا² الجدولية عند مستوى معنوية 0.05 = 5.99.

يتضح من الجدول (13) أن قيمة χ^2 المحسوبة تتراوح ما بين (38.10، 96.70)، وأن هناك



فروقاً ذات دلالة إحصائية في جميع عبارات المحور.

شكل (4)

النسبة المئوية للتكرارات لعبارات المحور الرابع والخاص بواقع التواصل الإلكتروني لدى مشرفي التربية العملية بكلية التربية الأساسية من وجهة نظر الطالب المعلم

مناقشة النتائج:

مناقشة التساؤل الأول: ما هو الواقع الحالي لمهارات الاتصال والتواصل التربوي لمشرفي التربية العملية

بكلية التربية الأساسية بدولة الكويت مع الطالب المعلم (طالب التربية العملية)؟

يتضح من الجدول (10) والخاص بعبارات المحور الأول والخاص بواقع التواصل اللفظي أو الشفوي

لدى مشرفي التربية العملية بكلية التربية الأساسية من وجهة نظر الطالب المعلم أن قيمة χ^2 المحسوبة

تتراوح ما بين (15.60، 93.43)، وهي أكبر من قيمة χ^2 الجدولية = 5.99 عند مستوى معنوية

(0.05)، مما يدل على أن جميع عبارات المحور الأول ذات دلالة إحصائية.

ويرى الباحث أن الاستجابة للعبارات جاءت تدل على أنه يوجد تواصل لفظي لدى مشرفي التربية العملية بكلية التربية الأساسية من وجهة نظر الطالب المعلم ويظهر ذلك في أن مشرفي التربية العملية لديهم حجة الإقناع اللفظي أثناء الحوار يخص العملية التعليمية والتوجيه التربوي، ومهاتمة المتغيب عن يوم التربية العملية للاطمئنان عليه، القدرة على التعبير عن رضاهم الشخصي عن أداء الطالب التعليمي داخل الفصل وأثناء الحصة والثناء والمدح على الأعمال والسلوكيات الإيجابية على الطالب المعلم أمام طلابه بعد كل حصة دراسية، وأيضاً أمام الزملاء في التربية العملية، والتوجيه لاختيار الموضوعات والمستحدثات التربوية التي تساعد في التخصص، ومهارة طرح جميع الأفكار الخاصة بعملية التوجيه والتواصل التربوي دون إحباط معنوي وباستخدام عبارات النقد البناءة من أجل التطوير والتنمية لأدائي المهني بالحصة، الإصغاء الكامل للحديث جيداً ويشعرنا بأهمية ما يقولون، إعطاء فرصة لاستيضاح الأمور، ويتصف بالحكمة واللباقة في الإجابة الأسئلة التي قد توجه له، الاهتمام باستمرارية التواصل الحوارية مع الطالب المعلم أثناء فترة التربية العملية وتحديد الهدف من الزيارة ويحدد التعليمات بدقة ويراعي عامل الوقت عند الحدث.

كما يتضح من الجدول (11) والخاص بعبارات المحور الثاني والخاص بواقع التواصل التحريري أو الكتابي لدى مشرفي التربية العملية بكلية التربية الأساسية من وجهة نظر الطالب المعلم أن قيمة χ^2 المحسوبة تتراوح ما بين (14.63، 69.10)، وهي أكبر من قيمة χ^2 الجدولية = 5.99 عند مستوى معنوية (0.05)، مما يدل على أن جميع عبارات المحور الثاني ذات دلالة إحصائية.

ويرى الباحث أن الاستجابة للعبارات جاءت تدل على أنه يوجد تواصل تحريري أو كتابي لدى مشرفي التربية العملية بكلية التربية الأساسية من وجهة نظر الطالب المعلم ويظهر ذلك في أن مشرفي التربية العملية يدونون الملاحظات كتابياً في دفتر التدريب الميداني والخاص بالمتابعة والتقييم بعبارات ثناء وتعزيز لجميع عناصر الموقف التعليمي ويلون مميز في مكان واضح لتطوير الأداء أثناء فترة التربية العملية، المشرفون وحريصون على أن يزودونا ببرنامج وبخطة التربية العملية الإشرافية مكتوبة في إطار المصدقية

التعليمية، وبنشرات تربوية تواكب المستجدات الحديثة في التدريس التربوي الفعال، مع الحرص على قراءة التحضير بدقة ويسجل ملاحظاته الدقيقة لتقويم التحضير وتصحيح الأخطاء العلمية، والحرص على كتابة ملاحظات للمعلم المضيف في التدريب الميداني لمتابعة تنفيذ تعليماته لفريق التربية العملية بالمدرسة. كما يتضح من الجدول (12) والخاص بعبارات المحور الثالث والخاص بواقع التواصل الحركي أو الإيمائي لدى مشرفي التربية العملية بكلية التربية الأساسية من وجهة نظر الطالب المعلم أن قيمة χ^2 المحسوبة تتراوح ما بين (14.63، 87.70)، وهي أكبر من قيمة χ^2 الجدولية = 5.99 عند مستوى معنوية (0.05)، مما يدل على أن جميع عبارات المحور الثالث ذات دلالة إحصائية.

ويرى الباحث أن الاستجابة للعبارات جاءت تدل على أنه يوجد تواصل حركي أو إيمائي لدى مشرفي التربية العملية بكلية التربية الأساسية من وجهة نظر الطالب المعلم ويظهر ذلك في أن مشرف التربية العملية تظهر على وجهه الابتسامة في كل لقاء مع طلاب التربية العملية، يستخدم إيماءات الوجه مثل العين بالنظر بقوة للتحذير من شيء خطأ يكون الطالب المعلم مقدم عليه في الفصل أمام الطلاب سواء كان تعليمياً أو تنظيمياً، ويستخدم حركة رأسه إلى أسفل ليؤكد صحة ما يقوم به الطالب المعلم، وإلى الجانبين يمين ويسار ليدلل على رفضه أمر ما، يستخدم الدعابة الحركية لتخفيف حالة التوتر والارتباك التي قد تحدث للطالب المعلم عند شرح الدرس أمام الطلاب بالفصل، يستخدم الأيدي وأصبع الإبهام إلى أعلى في حالة رفضه شيء يقوم به الطالب المعلم، يوظف حركات جسده أثناء إعطاء الملاحظات الشفوية بعد نهاية فريق التربية العملية بالتدريس اليومي.

كما يتضح من الجدول (13) والخاص بعبارات المحور الرابع والخاص بواقع التواصل الإلكتروني لدى مشرفي التربية العملية بكلية التربية الأساسية من وجهة نظر الطالب المعلم أن قيمة χ^2 المحسوبة تتراوح ما بين (38.10، 96.70)، وهي أكبر من قيمة χ^2 الجدولية = 5.99 عند مستوى معنوية (0.05)، مما يدل على أن جميع عبارات المحور الرابع ذات دلالة إحصائية.

ويرى الباحث أن الاستجابة للعبارات جاءت تدل على أنه لا يوجد تواصل إلكتروني لدى مشرفي

التربية العملية بكلية التربية الأساسية من وجهة نظر الطالب المعلم، ويظهر ذلك في أن مشرفي التربية العملية لا يقومون بالتواصل التربوي أو الاتصال إلكترونياً من خلال مواقع الإنترنت مثل ياهو وجوجل وغيرها للوصول إلى المعلومات التي يحتاجها الطلاب ليقدم التوجيه والمعونة الفنية للطلاب في التربية العملية من خلال تقديم المقررات الدراسية إلكترونياً، وأن هناك عزوفاً من مشرفي التربية العملية من التواصل إلكترونياً، لإعتبارات شخصية، كما أن هناك ضعف في الكفاية التكنولوجية لدى البعض منهم، كما أن البعض من مشرفي التربية العملية في حاجة لدورة تدريبية في التواصل الإلكتروني أو التكنولوجي مع طلاب التربية العملية كمنظور تكنولوجي حديث، أو عدم القناعة على أهمية التواصل الإلكتروني مع الطلاب من أجل التربية العملية، كما أن العديد من المشرفين لا يقومون بدور أساسي في مساعدة الطلبة على استخدام التكنولوجيا في التعليم الإلكتروني والتواصل معهم إلكترونياً على الرغم من كفاءة الاعتقاد أن متابعة المشرف والتواصل معهم إلكترونياً سوف يساهم بقوة في تطوير أداء كل طالب وتقديم المساعدة له.

ويرى الباحث في مجمل مناقشة نتائج التساؤل الأول للبحث في التعرف على الواقع الحالي لمهارات الاتصال والتواصل التربوي لمشرفي التربية العملية بكلية التربية الأساسية بدولة الكويت مع الطالب المعلم (طالب التربية العملية) أنه يوجد لدى مشرفي التربية العملية مهارات التواصل التربوي والاتصال مع الطالب المعلم (طالب التربية العملية) بكلية التربية الأساسية بالأقسام المختلفة والمتمثلة في التواصل اللفظي أو الشفوي، التواصل التحريري أو الكتابي، التواصل الحركي أو الإيمائي، كما يوجد ضعف شديد في مستوى التواصل الإلكتروني لمشرفي التربية العملية الطالب المعلم (طالب التربية العملية) بكلية التربية الأساسية بالأقسام المختلفة، وبذلك أمكن للباحث الإجابة على التساؤل الأول للبحث والمتمثل في ما هو الواقع الحالي لمهارات الاتصال والتواصل التربوي لمشرفي التربية العملية بكلية التربية الأساسية بدولة الكويت مع الطالب المعلم (طالب التربية العملية)؟

وأن ما توصل إليه الباحث من نتائج تتعلق بمهارات الاتصال والتواصل التربوي لدى مشرفي التربية العملية بكلية التربية الأساسية بدولة الكويت من وجهة نظر الطالب المعلم (طالب التربية العملية) يتفق

مع نتائج دراسة هنادي الأسمر (2000م)⁽²³⁾ من أن مهارات الاتصال الفعال متوافرة بدرجة كبيرة ما بين المديرين ومعلميهم في المدارس الحكومية والخاصة في محافظة إربد، وعدم وجود فروق ذات دلالة إحصائية لتوافر مهارات الاتصال الفعال لدى مديري المدارس الأساسية الحكومية والخاصة باختلاف متغيرات (ملكية المدرسة، الجنس، المؤهل العلمي، الخبرة).

وأن ما توصل إليه الباحث يتفق مع ما توصلت إليه دراسة فليمنج Fleming (2005م)⁽²⁴⁾ من أن أهم مهارات الاتصال هي (الاستماع، تقديم المعلومات وأسلوب عرضها، والإيضاح) فإنها أدت دوراً أساسياً فعالاً في عملية الاتصال، واعتبرت مؤشرات للقيادة الجيدة لدور المعلم.

كما تؤكد دراسة فرج المطلق (2010م)⁽²⁵⁾ أن وجود المشرف يربك الطالب المعلم، وربما يعود ذلك إلى عدم قدرة المشرف على مد جسور الثقة بينه وبين الطالب، وعدم تفرغ المشرفين يؤثر سلباً في أدائهم، كما تضيف دراسة فائز بن عبد الله البكري (2009م)⁽²⁶⁾ إن نمط الاتصال الأفقي بين المشرفين التربويين والمعلمين يعدّ أكثر الأنماط الإشرافية ممارسة، وهو النمط السائد في الاتصال بين المشرفين التربويين والمعلمين في الإدارة العامة للتربية والتعليم بمنطقة عسير، ويعد الاتصال الشفهي أهم أنواع الاتصال الإشرافي بين المشرفين التربويين والمعلمين، ويتفوق بدرجة كبيرة على الاتصال الكتابي.

كما تشير دراسة بروسى وويلارد Bruce & Willard (2011م)⁽²⁷⁾ إلى أنه تم التوصل إلى جملة من المهارات المطلوبة للتواصل التربوي بين الطالب المعلم والمشرف وهي إقامة علاقات بين الطالب المعلم والمشرف، ومهارة الاستماع، حضور، وتقويم، وتوضيح باستخدام مهارات التواصل اللفظي من ثناء وتعزيز ومكافأة وقبول مشاعر الطلبة المعلمين، ومهارات التواصل غير اللفظي من إشارات وإيماءات واستخدام اليدين، وتفسير وتقويم عملية الاستماع.

مناقشة التساؤل الثاني: ما هي الرؤية المستقبلية لتطوير مهارات الاتصال والتواصل التربوي لمشرفي التربية العملية بكلية التربية الأساسية بدولة الكويت مع الطالب المعلم (طالب التربية العملية)؟

مقدمة عن الرؤية المستقبلية المقترحة لتطوير مهارات الاتصال والتواصل التربوي لمشرفي التربية العملية بكلية التربية الأساسية بدولة الكويت مع الطالب المعلم (طالب التربية العملية):

يرى الباحث أن هذه الرؤية تمثل بداية إطار عمل لتطوير مهارات الاتصال والتواصل التربوي لمشرفي التربية العملية بكلية التربية الأساسية بدولة الكويت مع الطالب المعلم (طالب التربية العملية)، في إطار الثورة التكنولوجية الحديثة، وتدعيم التواصل الإلكتروني بين الطالب المعلم (طالب التربية العملية) ومشرفي التربية العملية بكلية التربية الأساسية بدولة الكويت من أجل إنجاح فترة التربية العملية واكتساب كل المهارات والخبرات التربوية والمهنية التعليمية لكفايات التدريس.

فلسفة الرؤية المستقبلية المقترحة لتطوير مهارات الاتصال والتواصل التربوي لمشرفي التربية العملية بكلية التربية الأساسية بدولة الكويت مع الطالب المعلم (طالب التربية العملية):

اقتناع وإيمان كل من المشرفين والطلاب وإدارة كلية التربية الأساسية بدولة الكويت بأهمية تطبيق التواصل الإلكتروني بين الطالب المعلم (طالب التربية العملية) ومشرفي التربية العملية في منظومة عملية التدريب الميداني للطلاب بالمدارس.

هدف الرؤية المستقبلية المقترحة لتطوير مهارات الاتصال والتواصل التربوي لمشرفي التربية العملية بكلية التربية الأساسية بدولة الكويت مع الطالب المعلم (طالب التربية العملية):

هدف الرؤية المستقبلية المقترحة لتطوير مهارات الاتصال والتواصل التربوي لمشرفي التربية العملية بكلية التربية الأساسية بدولة الكويت مع الطالب المعلم (طالب التربية العملية) يتم من خلال تطبيق التواصل الإلكتروني بين الطالب المعلم (طالب التربية العملية) ومشرفي التربية العملية في منظومة عملية التدريب الميداني للطلاب بالمدارس، من أجل تطوير طبيعة وأسلوب التربية العملية في إطار التكنولوجيا الحديثة، وبعيداً عن التربية العملية التقليدية في الأداء والتواصل والاتصال التربوي بين طرفي العملية التدريسية بالمدرسة أو التدريب الميداني بها.

مستويات التطبيق للرؤية المستقبلية المقترحة لتطوير مهارات الاتصال والتواصل التربوي لمشرفي التربية العملية بكلية التربية الأساسية بدولة الكويت مع الطالب المعلم (طالب التربية العملية):

وتتمثل في تطبيق التواصل الإلكتروني بين الطالب المعلم (طالب التربية العملية) ومشرفي التربية العملية في منظومة عملية التدريب الميداني للطلاب بالمدارس تقع على مستوى إدارة كلية التربية الأساسية أولاً ثم مشاركة المشرفين والطلاب لتنفيذ متطلبات تطبيق التواصل الإلكتروني بين الطالب المعلم (طالب التربية العملية) ومشرفي التربية العملية ثم المتخصصين يشاركون في وضع آليات التطبيق كلاً في مستواه، حسب المرحلة والأهداف والغايات والأغراض ثم المستفيدين وإسهاماتهم وتشجيعهم وتحفيزهم نحو تطبيق ذلك التواصل الذي سوف يساهم بفاعلية في جودة التواصل والاتصال التربوي، وتطوير طبيعة وفلسفة وتنفيذ التربية العملية بالمدارس.

آليات الرؤية المستقبلية المقترحة لتطوير مهارات الاتصال والتواصل التربوي لمشرفي التربية العملية بكلية التربية الأساسية بدولة الكويت مع الطالب المعلم (طالب التربية العملية).

وتبدأ آليات التطوير بالإعداد والتجهيز والتخطيط وتهيئة المناخ لتقبل فكر التواصل الإلكتروني بين الطالب المعلم (طالب التربية العملية) ومشرفي التربية العملية في منظومة عملية التدريب الميداني للطلاب بالمدارس وتحتوي هذه المرحلة على الخطوات التالية:

- 1- توجد قناعة وسياسة واضحة لدى إدارة كلية التربية الأساسية بدولة الكويت بأهمية تطبيق التواصل الإلكتروني بين الطالب المعلم (طالب التربية العملية) ومشرفي التربية العملية في منظومة عملية التدريب الميداني للطلاب بالمدارس.
- 2- تقييم الوضع الراهن والتعرف على واقع إمكانيات قسم التربية العملية بالكلية التكنولوجية من أجهزة وأدوات خاصة بإتمام عملية التواصل الإلكتروني، ومدى الاحتياجات المادية والبشرية والمدى الزمني والبرامج الزمنية والأجهزة والأدوات وأعمال الصيانة والتجديدات الملحة واللازمة لتطبيق إدارة الجودة الشاملة.

أ. عبد العزيز علي جعفر الكندري رؤية مستقبلية لتطوير مهارات الاتصال والتواصل التربوي

- 3- يتبنى قسم التربية العملية بالكلية فلسفة عقد دورات تدريبية و تثقيفية للطلاب في مهارات التواصل الإلكتروني قبل مواعيد التربية العملية بفترة كافية، وخاصة قبل التحاق الطلاب ببرنامج التربية العملية والتدريب الميداني بالمدارس بوقت كاف وبخاصة في الأجازات الصيفية، وأجازة نصف العام.
- 4- إنشاء موقع إلكتروني موحد للطلاب والمشرفين خاص بالتربية العملية فقط بكل كفاياتها النظرية والتطبيقية العملية والمراحل الزمنية لها والبرامج السابقة والحالية وتطويرها، والكفايات المهنية التي من الممكن أن يحتاج إليها الطالب المعلم.
- 5- عقد دورات تثقيفية وورش عمل مشتركة مع المشرفين في بداية كل فصل دراسي لتفعيل الاتصال والتواصل التربوي عامة والتواصل والاتصال الإلكتروني التقني التكنولوجي خاصة، بوضع آليات التواصل لكل مشرف متمثلة في (الإيميل، الموبايل، التواصل عبر فيس بوك وتويتر) لكل طالب معلم مع مجموعة المشرف وتسلم كل هذه البيانات عند التسجيل لمدرسة التدريب الميداني، تسليم المشرف آليات التواصل مع كل مجموعة متمثلة في (الإيميل، الموبايل، التواصل عبر فيس بوك وتويتر).
- 6- وضع خطط وبرامج علمية عملية مرحلية متقنة تخضع للمتابعة والتقييم وتعتمد على خطط الإعداد متوسط وطويل المدى تحقق الأمل في تطبيق التواصل الإلكتروني بين الطالب المعلم (طالب التربية العملية) ومشرفي التربية العملية في منظومة عملية التدريب الميداني للطلاب بالمدارس.
- 7- تكوين فريق علمي متخصص من أعضاء هيئة التدريس من الكلية من تخصص المناهج وطرق التدريس، وقسم التربية العملية ممن لديهم خبرة في مجال الأعداد والتخطيط والتطبيق والمتابعة والتقييم لتطبيق التواصل الإلكتروني بين الطالب المعلم (طالب التربية العملية) ومشرفي التربية العملية في منظومة عملية التدريب الميداني للطلاب بالمدارس.

8- تطبيق التكامل والاندماج بين مهارات الاتصال والتواصل التربوي التقليدي والذي يؤديه المشرفين عينة البحث من تواصل لفظي، كتابي، وحركي إيمائي، مهارات الاتصال والتواصل التربوي الإلكتروني الحديث الذي تسعى هذه الدراسة في لفت الأنظار إليه وتطبيقه في المستقبل القريب بالكلية بقسم التربية العملية.

9- ضرورة المتابعة والرقابة والتقييم للتطبيق الفعلي للتواصل الإلكتروني والتقييم المستمر والتطوير والتحسين، والتعرف على نقاط الضعف ومعالجتها وتفعيل نقاط القوة من خلال التقييم المستمر لكل وسائل ومهارات وطرق الاتصال والتواصل التربوي الإلكتروني وكل الخطط والبرامج والخدمات المقدمة واستمرارية جودتها ومدى رضا الطالب المعلم (طالب التربية العملية) عنها وقياس ذلك بصفة مستمرة.

10- تفعيل التقييم الإلكتروني للطلاب المعلم (طالب التربية العملية) بمكتب التربية العملية بالكلية وتدريب المشرفين على ذلك سوف يزيد بكل تأكيد من عملية الاتصال والتواصل التربوي لمشرفي التربية العملية بكلية التربية الأساسية بدولة الكويت مع الطالب المعلم (طالب التربية العملية).

ويرى الباحث أنه من خلال عرض عناصر الرؤية السابقة أمكن للباحث الإجابة على التساؤل الثاني للبحث والمتمثل في ما الرؤية المستقبلية لتطوير مهارات الاتصال والتواصل التربوي لمشرفي التربية العملية بكلية التربية الأساسية بدولة الكويت مع الطالب المعلم (طالب التربية العملية)؟

الاستنتاجات والتوصيات:

الاستنتاجات:

1- يوجد لدى مشرفي التربية العلمية مهارات التواصل التربوي والاتصال مع الطالب المعلم (طالب التربية العملية) بكلية التربية الأساسية بالأقسام المختلفة والمتمثلة في التواصل اللفظي أو الشفوي، التواصل التحريري أو الكتابي، التواصل الحركي أو الإيمائي.

أ. عبد العزيز علي جعفر الكندري رؤية مستقبلية لتطوير مهارات الاتصال والتواصل التربوي

2- يوجد ضعف شديد في مستوى التواصل الإلكتروني لمشرفي التربية العملية الطالب المعلم (طالب التربية العملية) بكلية التربية الأساسية بالأقسام المختلفة.

3- ضعف في الكفاية التكنولوجية لبعض مشرفي التربية العملية من التواصل إلكترونياً، بعض مشرفي التربية العملية في حاجة لدورات تدريبية في التواصل الإلكتروني أو التكنولوجي مع طلاب التربية العملية كمنظور تكنولوجي حديث.

4- تم التوصل إلى وضع رؤية مستقبلية لتطوير مهارات الاتصال والتواصل التربوي لمشرفي التربية العملية بكلية التربية الأساسية بدولة الكويت مع الطالب المعلم (طالب التربية العملية) في ضوء الثورة التكنولوجية الحديثة من خلال:

- موقع إلكتروني موحد للطلاب والمشرفين خاص بالتربية العملية فقط بكل كفايتها النظرية والتطبيقية والعملية والمراحل الزمنية لها والبرامج السابقة والحالية وتطويرها، والكفايات المهنية التي من الممكن أن يحتاج إليها الطالب المعلم.
- عقد دورات تثقيفية وورش عمل مشتركة مع المشرفين في بداية كل فصل دراسي لتفعيل الاتصال والتواصل التربوي عامة والتواصل والاتصال الإلكتروني التقني التكنولوجي خاصة، وضع آليات التواصل لكل مشرف متمثلة في (الإيميل، الموبايل، التواصل عبر فيس بوك وتويتر) لكل طالب معلم مع مجموعة المشرف وتسلم كل هذه البيانات عند التسجيل لمدرسة التدريب الميداني، تسليم المشرف آليات التواصل مع كل متمثلة في (الإيميل، الموبايل، التواصل عبر فيس بوك وتويتر).
- تفعيل التقييم الإلكتروني للطالب المعلم (طالب التربية العملية) بمكتب التربية العملية بكلية وتدريب المشرفين على ذلك سوف يزيد بكل تأكيد من عملية الاتصال والتواصل التربوي لمشرفي التربية العملية بكلية التربية الأساسية بدولة الكويت مع الطالب المعلم (طالب التربية العملية).

التوصيات:

- 1- ضرورة تفعيل الرؤية المستقبلية لتطوير مهارات الاتصال والتواصل التربوي لمشرفي التربية العملية بكلية التربية الأساسية بدولة الكويت مع الطالب المعلم (طالب التربية العملية) في ضوء الثورة التكنولوجية الحديثة التي توصل إليها البحث من خلال تطبيق وتفعيل التواصل الإلكتروني.
- 2- ضرورة وضع استراتيجية واضحة ومحددة بمكتب التربية العملية بكلية التربية الأساسية يمكن اتباعها في صقل وتأهيل المشرفين، وبما يضمن أن يتماشى هذا مع واقع الاحتياجات الفعلية والتدريبية لتطبيق وتفعيل التواصل الإلكتروني بين المشرف والطالب المعلم (طالب التربية العملية).
- 3- ضرورة الاهتمام بنشر الوعي بين طرقي التربية العملية المشرف والطالب المعلم بأهمية التواصل الإلكتروني اللازم في نجاح العمل في هذا العصر التكنولوجي.
- 4- ضرورة وجود مشرفين مقيمين بصفة دائمة بقسم التربية العملية يمكن الرجوع إليهم بالتواصل الإلكتروني للإجابة على استفسارات الطلاب.
- 5- ضرورة اعتماد برنامج للتدريب على تطبيق وتفعيل التواصل الإلكتروني للمعلمين ضمن مراحل تطبيق الجودة الشاملة في مراحل التعليم المختلفة بالكلية.

المراجع

- 1- أنور الشرفاوي (2000م): العمليات المعرفية وتناول المعلومات، ط4، القاهرة، مكتبة الأنجلو المصرية، ص20.
- 2- فؤاد البكري (1996م): دور الاتصال المباشر لتنمية الوعي الاجتماعي - دراسة ميدانية للنشاط الاتصال بالجمعيات الثقافية والعلمية في مصر، رسالة دكتوراه غير منشورة القاهرة، جامعة القاهرة، ص70.
- 3- إسماعيل سعيد (1994م): الاتصال والرأي العام - مدخل إداري، ط2، القاهرة، جامعة القاهرة، ص21.
- 4- إيمان أبو غربية (2009م): الإشراف التربوي (مفاهيم - واقع - آفاق)، عمان، دار البداية ناشرون وموزعون.
- 5- بكر حنون (2009م): نماذج التواصل السائد مع المعلمين والمعلمات لدى مديري ومديرات المدارس الإعدادية في وكالة الغوث بمحافظة الضفة الغربية وعلاقتها بالولاء التنظيمي من وجهة نظر المعلمين والمعلمات (رسالة ماجستير غير منشورة)، نابلس، جامعة النجاح.
- 6- محمد الدبس وتيسير أندراوس (2000م): مهارات التصوير الإلكتروني وتصميم البرامج التعليمية وإنتاجها، عمان، دار صنعاء للنشر والتوزيع.
- 7- عبد الرحمن عدس (1998م): فن التدريس، عمان، دار الفكر للطباعة والنشر.
- 8- جاسم الكندري (2002م): إعداد المعلم بجامعة الكويت «الواقع والمأمول» مجلة العلوم التربوية والنفسية، الكويت، جامعة الكويت، المجلد 3، العدد3، ص36.
- 9- داوود نور الدين (2002م): واقع برنامج التربية العملية من وجهة نظر الطالبة المعلمة في

كلية التربية لإعداد معلمات المرحلة الابتدائية، رسالة ماجستير غير منشورة، مكة المكرمة، السعودية، قسم أصول التربية، جامعة أم القرى.

10- سعيد حرب (2009م): مشكلات التربية العملية لدى الطلبة المتدربين - يوم دراسي بعنوان «التدريب الميداني بين أداء الطالب المعلم وتوجيهات المشرف التربوي والإدارة المدرسية»، غزة، كلية التربية، الجامعة الإسلامية، ص 18 - 37.

11- عمر نصر الله (2001م): أساسيات في التربية العملية، عمان، دار وائل للنشر والتوزيع.

12- حسين الطوبجي (1998م): وسائل الاتصال والتكنولوجيا في التعليم، الكويت، دار القلم، ص 25.

13- **Johns Cherry I (1997):** Communication competencies necessary for effective educational leadership as perceived by public school principals (Doctoral dissertation university of Houston, Dissertation Abstract international 58103 67.

14- زياد الدعس (2009م): معوقات الاتصال والتواصل التربوي بين المديرين والمعلمين بمدارس محافظة غزة وسبل مواجهتها في ضوء الاتجاهات المعاصرة، رسالة ماجستير غير منشورة، غزة، الجامعة الإسلامية.

15- هنادي الأسمر (2000م): مدى توافر مهارات الاتصال الفعال لدى مديري المدارس الأساسية الحكومية والخاصة في إربد، رسالة ماجستير غير منشورة، إربد، الأردن، جامعة اليرموك.

16- محمد باعيسى (2002م): واقع ممارسة مديري المدارس لمهارات الاتصال اللغوي مع المعلمين داخل المدرسة من وجهة نظر مديري المدارس ومعلميها ومشرفي الإدارة، رسالة ماجستير، مكة المكرمة، الملكة العربية السعودية، جامعة أم القرى.

17- **Fleming, S. S. (2001):** Leadership for teacher empowerment:

أ. عبد العزيز علي جعفر الكندري رؤية مستقبلية لتطوير مهارات الاتصال والتواصل التربوي

The relationship between the communication skill of principals transformational Leadership and the empowerment of teachers (Doctoral dissertation university of New Orleans, Dissertation Abstract international 57 – 08 33336, 2005.

18- عبد العزيز العربي (2006م): معوقات الاتصال التحريري بين مدارس التعليم العام وإدارة

التربية والتعليم في منطقة الرياض بنين والحلول المقترحة، الإمارات، مجلة كلية التربية – جامعة الإمارات العربية المتحدة، العدد 23، السنة الحادية والعشرين.

19- فائز البكري (2009م): تطوير عملية الاتصال الإشرافي بين المشرفين التربويين والمعلمين

في مدارس التعليم الثانوي العام بمنطقة عسير دراسة ميدانية، رسالة ماجستير غير منشورة، المملكة العربية السعودية، جامعة الملك خالد، كلية التربية، قسم التربية الإدارية والإشراف التربوي.

20- فرح المطلق (2010م): واقع التربية العملية في كلية التربية الميدانية بكلية التربية جامعة

الملك سعود، الرياض، السعودية، مجلة رسالة الخليج العربي، ع67.

21- **Bruce D., Sillers & Willard M., Kniep (2011): A Program to Improve student teacher – supervisor communications, http://www.eric.ed.gov/ericwebportal/search/detailmini.jsp?nfpb=rue&_ericextsearch_searchvalue_0=ed098184&ericextsearch_se.**

22- محمد الخزاعلة (2011م): دور مشرفي التربية العملية في تحقيق مهارات الاتصال التربوي

للطلبة المعلمين في كليتي التربية جامعة الزرقاء الخاصة وآل البيت، الزرقاء، مجلة الجامعة الإسلامية سلسلة الدراسات الإنسانية مج 19، ع1، ص539 – 566.

23- هنادي الأسمر (2000م): مدى توافر مهارات الاتصال الفعال لدى مديري المدارس

الأساسية الحكومة والخاصة في إربد، مرجع سابق.

24- **Fleming, S. S. (2001): Leadership for Teacher Empowerment:**

The relationship between the communication skill of Principals Transformational Leadership and the Empowerment of Teachers, مرجع سابق

25- فرج المطلق (2010م): واقع التربية العملية في كلية التربية الميدانية بكلية التربية جامعة الملك سعود، مرجع سابق.

26- فائز البكري (2009م): تطوير عملية الاتصال الإشرافي بين المشرفين التربويين والمعلمين في مدارس التعليم الثانوي العام بمنطقة عسير دراسة ميدانية، مرجع سابق.

27- **Bruce D., Sillers & Willard M., Kniep (2011): A Program To Improve student teacher – supervisor Communications,** مرجع سابق

مرفق (1)

أسماء السادة الخبراء

م	الاسم	الوظيفة
1	أ. د/ خديجة ياسين العلي	أستاذ مناهج وطرق تدريس بكلية التربية الأساسية بالهيئة العامة للتعليم التطبيقي والتدريب بدولة الكويت.
2	أ. د/ دلال عبد الواحد الهدهود	أستاذ الأصول والإدارة التربوية - كلية التربية الأساسية - الهيئة العامة للتعليم التطبيقي والتدريب، ورئيس قسم التربية العملية سابقاً، وعميدة الكلية حالياً بدولة الكويت.
3	أ. د/ عدلة مطر	رئيس قسم التربية العملية بالهيئة العامة للتعليم التطبيقي والتدريب بدولة الكويت.
4	أ. م. د/ فوزي علي عبد الرحمن بوفرسن	أستاذ مساعد تخصص مناهج وطرق تدريس بكلية التربية الأساسية بالهيئة العامة للتعليم التطبيقي والتدريب بدولة الكويت.
5	أ. د/ فوزية يوسف العبد الغفور	أستاذ الأصول والإدارة التربوية - كلية التربية الأساسية - الهيئة العامة للتعليم التطبيقي والتدريب بدولة الكويت.

مرفق (2)

استطلاع رأي السادة الخبراء حول تحديد محاور استمارة استبيان واقع مهارات الاتصال والتواصل التربوي لمشرفي التربية العملية بكلية التربية الأساسية بدولة الكويت من وجهة نظر الطالب المعلم

السيد الأستاذ الدكتور/

تحية طيبة وبعد...

أحيط سيادتكم علما بأن الباحث/ عبد العزيز علي جعفر الكندري يقوم بعمل بحث إنتاج علمي بعنوان: رؤية مستقبلية لتطوير مهارات الاتصال والتواصل التربوي لمشرفي التربية العملية بكلية التربية الأساسية بدولة الكويت.

ويرى الباحث أن سيادتكم من السادة الخبراء في هذا المجال، ولذلك يأمل الباحث في أخذ رأي سيادتكم في الاستمارة بوضع علامة (√) أمام المحور المناسب للإستمارة وإضافة ما ترونه سيادتكم مناسبًا في ذلك الشأن.

ونشكر سيادتكم على حسن تعاونكم الصادق معنا...

الباحث

بيانات خاصة بالخبير:

الاسم: الدرجة العلمية: الوظيفة:

م	المحاور	موافق	غير موافق
1	واقع التواصل اللفظي أو الشفوي لدى مشرفي التربية العملية بكلية التربية الأساسية من وجهة نظر الطالب المعلم. التعديل المقترح 00000000000000000000		
2	واقع التواصل التحريري أو الكتابي لدى مشرفي التربية العملية بكلية التربية الأساسية من وجهة نظر الطالب المعلم. التعديل المقترح 00000000000000000000		
3	واقع التواصل الحركي أو الإيمائي لدى مشرفي التربية العملية بكلية التربية الأساسية من وجهة نظر الطالب المعلم. التعديل المقترح 00000000000000000000		
4	واقع التواصل الإلكتروني لدى مشرفي التربية العملية بكلية التربية الأساسية من وجهة نظر الطالب المعلم. التعديل المقترح 00000000000000000000		
-	محاور أخرى ترون سيادتكم اقتراحها:	-	-

		-1	
		-2	
		-3	

مرافق (3)

استطلاع رأي السادة الخبراء حول تحديد عبارات محاور استمارة استبيان واقع مهارات الاتصال والتواصل التربوي لمشرفي التربية العملية بكلية التربية الأساسية بدولة الكويت من وجهة نظر الطالب المعلم

السيد الأستاذ الدكتور/

تحية طيبة وبعد "

أحيط سيادتكم علمًا بأن الباحث/ عبد العزيز علي جعفر الكندري يقوم بعمل بحث إنتاج علمي بعنوان: رؤية مستقبلية لتطوير مهارات الاتصال والتواصل التربوي لمشرفي التربية العملية بكلية التربية الأساسية بدولة الكويت.

وقد ساهمت سيادتكم بإبداء الرأي ي تحديد المحاور الخاصة بالاستبيان، ولذلك يأمل الباحث في أخذ رأي سيادتكم في عبارات المحاور الخاصة بالإستبيان بوضع علامة (√) أمام العبارة المناسبة للاستمارة، وإضافة ما ترونه سيادتكم مناسبًا في ذلك الشأن.

ونشكر سيادتكم على حسن تعاونكم الصادق معنا...

الباحث

م	المحاور والعبارات	موافق	غير موافق
-	المحور الأول: واقع التواصل اللفظي أو الشفوي لدى مشرفي التربية العملية بكلية التربية الأساسية من وجهة نظر الطالب المعلم.	-	-
1	المشرف يمتلك حجة الإقناع اللفظي أثناء الحوار معي فيما يخص		

		العملية التعليمية والتوجيه التربوي لي. التعديل المقترح	
		أشعر بإهتمام المشرف الشديد عندما يهاتفني عند تغيبي عن يوم التربية العملية للاطمئنان علي. التعديل المقترح:	2
		أرى أن المشرف لديه القدرة على التعبير عن رضاه الشخصي عن أدائي التعليمي داخل الفصل وأثناء الحصة. التعديل المقترح:	3
		أجد أن المشرف يثني علي أمام طلابي بعد كل حصة دراسية، وأيضاً أمام الزملاء في التربية العملية. التعديل المقترح:	4
		أشعر بالسعادة عندما يسأل عني كلاً من مدير المدرسة والمعلم التابع له المادة الدراسية، وخاصة في وجودي وبيثني علي أمامهم. التعديل المقترح:	5

		
		أجد حرص المشرف على توجيهي لاختيار الموضوعات والمستحدثات التربوية التي تساعدني في تخصصي. التعديل المقترح:	6
		المشرف لديه المهارة في طرح جميع الأفكار الخاصة بعملية التوجيه والتواصل التربوي لي. التعديل المقترح:	7
		أشعر أن المشرف يصغي لي ولشرحي جيداً ولا ينشغل عني بأي عمل آخر. التعديل المقترح:	8
		المشرف حريص على التوجيه الصحيح دون إحباطي معنوياً باستخدام عبارات النقد البناء. التعديل المقترح:	9
		المشرف حريص على أن يدون جميع الملاحظات عند مناقشتي أثناء	10

		الزيارة الميدانية لي بالمدرسة. التعديل المقترح:	
		المشرف حريص على استخدام عبارات الثناء والمدح على الأعمال والسلوكات الإيجابية لي داخل الفصل الدراسي والبناء على ما أقدم للطلاب من أجل التطوير والتنمية لأدائي المهني بالحصّة. التعديل المقترح:	11
		المشرف لديه المهارة في أن يبدي ثقته بقدراتي مع الإصغاء الكامل لحديثي جيداً ويشعري بأهمية ما أقول. التعديل المقترح:	12
		المشرف لديه المهارة في أن يستخدم العبارات الواضحة أثناء توجيهي. التعديل المقترح:	13
		المشرف يصمت لإعطائي فرصة لاستيضاح الأمور، ويتصف بالحكمة واللباقة في الإجابة الأسئلة التي قد توجه له. التعديل المقترح:	14

		
		أشعر أن هناك اهتمام من المشرف في استمرارية التواصل الحوارى معى ومع باقى الزملاء أثناء فترة التربية العملية. التعديل المقترح:	15
		هناك اهتمام من المشرف لتحديد الهدف من الزيارة ويحدد التعليمات بدقة ويراعى عامل الوقت عند تحدته معى. التعديل المقترح:	16
-	-	عبارات أخرى ترون سيادتكم إضافتها: -1 -2 -3	-
-	-	المحور الثانى: واقع التواصل التحريرى أو الكتابى لدى مشرفى التربية العملية بكلية التربية الأساسية من وجهة نظر الطالب المعلم.	-
		تشتمل ملاحظات المشرف الكتابية أحياناً كثيرة على عبارات ثناء وتعزير لجميع عناصر الموقف التعليمى. التعديل المقترح:	1

		
		المشرف حريص على أن يزودني ببرنامج وبخطة التربية العملية الإشرافية مكتوبة في إطار المصدقية التعليمية. التعديل المقترح:	2
		ترتبط ملاحظات المشرف في دفتر التدريب الميداني كل ملاحظة بأمر واحد لا أكثر. التعديل المقترح:	3
		يقوم المشرف بالمتابعة الكتابية في دفتر التدريب الميداني والخاص بالمتابعة والتقييم ويزودني به. التعديل المقترح:	4
		يقوم المشرف بالتوقيع في كراسة تحضيرية عند كل زيارة، ويسجل ملاحظاته بدون مميزات في مكان واضح، لتطوير الأداء أثناء فترة التربية العملية. التعديل المقترح:	5

		<p>المشرف حريص على قراءة تحضيره بدقة ويسجل ملاحظاته الدقيقة لتقويم التحضير كي أطور من أدائي بالحصّة. التعديل المقترح:</p>	6
		<p>المشرف حريص على تصحيح الأخطاء العلمية في كراسة تحضيره وتدوين ذلك في خانة الملاحظات. التعديل المقترح:</p>	7
		<p>يزداد إعجابي بالمشرف من حرصه على متابعة التقويم الذي سجله في كراسة تحضيره ومدى تنفيذه لذلك. التعديل المقترح:</p>	8
		<p>المشرف يدون الملاحظات الخاصة به في كراسة تحضيره كوسيلة تعليم لا تهيب. التعديل المقترح:</p>	9
		<p>المشرف حريص على كتابة ملاحظات للمعلم المضيف في التدريب الميداني لمتابعة تنفيذ تعليماته من قبل الطلاب فريق التربية العملية</p>	10

		بالمدرسة. التعديل المقترح:	
		المشرف لديه رغبة قوية في تطوير أداء فريق التربية العملية ويزودنا جميعاً بنشرات تربوية تواكب المستجدات الحديثة في التدريس التربوي الفعال. التعديل المقترح:	11
		أعتقد أن المشرف لديه حرص على التواصل الكتابي معنا من زيارة ميدانية إلى أخرى. التعديل المقترح:	12
-	-	عبارات أخرى ترون سيادتكم إضافتها: -1 -2 -3	-
-	-	المحور الثالث: واقع التواصل الحركي أو الإيمائي لدى مشرفي التربية العملية بكلية التربية الأساسية من وجهة نظر الطالب المعلم.	-

		<p>المشرف عندما يراني تظهر على وجهه الابتسامة في كل لقاء معًا.</p> <p>التعديل المقترح:</p> <p>.....</p>	1
		<p>المشرف يلجأ أحياناً للعض على أصبعه أو شفثيه استنكاراً لخطر قد يحدث لي.</p> <p>التعديل المقترح:</p> <p>.....</p>	2
		<p>المشرف يستخدم إيماءات الوجه بالنظر إلى باهتمام عندما أشرح الدرس في الفصل أمام الطلاب.</p> <p>التعديل المقترح:</p> <p>.....</p>	3
		<p>المشرف يستخدم إيماءات العين بالنظر إلي بقوة للتحذير لي من شيء خطأ أكون مقدم عليه في الفصل أمام الطلاب سواء كان تعليمياً أو تنظيمياً.</p> <p>التعديل المقترح:</p> <p>.....</p>	4
		<p>المشرف يلجأ إلى استخدام حركة رأسه إلى أسفل ليؤكد صحة ما أقوم به وإلى الجانبين يمين ويسار ليدلل على رفضه أمر ما.</p>	5

		التعديل المقترح:	
		المشرف يستخدم الدعابة الحركية لتخفيف حالة التوتر والارتباك التي قد تحدث لي عند ذهابي لشرح الدرس أمام الطلاب بالفصل. التعديل المقترح:	6
		المشرف يوظف حركات جسده أثناء إعطاء الملاحظات الشفوية بعد نهاية فريق التربية العملية بالتدريس اليومي. التعديل المقترح:	7
		يستخدم المشرف الأيدي وأصبع الإبهام إلى أعلى في حالة رفضه شيء ما أقوم به. التعديل المقترح:	8
		أعتقد أن المشرف لديه حرص على التواصل الحركي معنا من زيارة ميدانية إلى أخرى، وأثناء عملية التعلم والتقييم والتوجيه التربوي. التعديل المقترح:	9

		عبارات أخرى ترون سيادتكم أضافتها: -1 -2 -3	-
-	-	المحور الرابع: واقع التواصل الإلكتروني لدى مشرفي التربية العملية بكلية التربية الأساسية من وجهة نظر الطالب المعلم.	-
		المشرف يستخدم مواقع الإنترنت مثل ياهو وجوجل وغيرها للوصول إلى المعلومات التي يحتاجها الطلاب والتواصل معهم. التعديل المقترح:	1
		المشرف يقدم التوجيه والمعونة الفنية للطلاب في التربية العملية من خلال تقديم المقررات الدراسية إلكترونياً. التعديل المقترح:	2
		أعتقد كطالب تربية عملية بالكلية أن هناك عزوفاً من مشرفي التربية العملية من التواصل إلكترونياً، لإعتبارات شخصية ليس أكثر. التعديل المقترح:	3

		<p>المشرف لديه قناة على أهمية التواصل الإلكتروني يحقق التفاعل بين الطلبة من جهة وبينه من جهة أخرى.</p> <p>التعديل المقترح:</p> <p>.....</p>	4
		<p>المشرف يقوم بدور أساسي في مساعدة الطلبة على استخدام التكنولوجيا في التعلم الإلكتروني والتواصل معه إلكترونياً.</p> <p>التعديل المقترح:</p> <p>.....</p>	5
		<p>كطالب تربية عملية أعتقد أن متابعة المشرف والتواصل معهم إلكترونياً سوف يساهم بقوة في تطوير أداء كل طالب وتقديم المساعدة له.</p> <p>التعديل المقترح:</p> <p>.....</p>	6
		<p>أعتقد كطالب تربية عملية بالكلية أن هناك ضعف في الكفاية التكنولوجية لبعض مشرفي التربية العملية من التواصل إلكترونياً.</p> <p>التعديل المقترح</p> <p>.....</p>	7
		<p>أعتقد كطالب تربية عملية أن بعض مشرفي التربية العملية في حاجة لدورة تدريبية في التواصل الإلكتروني أو التكنولوجي مع طلاب التربية</p>	8

		العملية كمنظور تكنولوجي حديث. التعديل المقترح	
-	-	عبارات أخرى ترون سيادتكم إضافتها: -1 -2 -3	-

***الرجاء من سيادتكم بعد إبداء الرأي في العبارات الخاصة بكل محور تحديد أسلوب التقييم الأمثل

للإجابة على هذه العبارات باختيار أسلوب تقييم واحد فقط من الأساليب الآتية:

م	أسلوب التقييم الخاص بالإجابة على العبارات	مناسب	غير مناسب
1	دائمًا - غالبًا - أحيانًا - نادرًا - أبدًا		
2	دائمًا - أحيانًا - أبدًا		
3	أوافق تمامًا - أوافق إلى حد ما - لا أوافق		
4	نعم - غير متأكد - لا		
5	أوافق بدرجة كبيرة - أوافق بدرجة متوسطة لا أوافق		
-	إضافات أخرى ترونها سيادتكم:	-	-

		-1
		-2
		-3

مرفق (4)

عزيزي الطالب المعلم (طالب التربية العملية)

تحية طيبة وبعد،،،

أحيطكم علمًا بأن الباحث/ عبد العزيز علي جعفر الكندري يقوم بعمل بحث إنتاج علمي بعنوان: رؤية مستقبلية لتطوير مهارات الاتصال والتواصل التربوي لمشرفي التربية العملية بكلية التربية الأساسية بدولة الكويت.

ولذلك يأمل الباحث أخذ رأي سيادتكم بوضع علامة (√) أمام الخانة التي تناسب رأيكم، مع العلم أنه لا توجد إجابة صحيحة وأخرى خاطئة إنما المهم هو صدق الإجابة مع ما تشعر به فعلاً.

فيما يلي مجموعة من عبارات السمات الشخصية والمطلوب أن تقرأ كل عبارة بدقة وتظهر رأيك بصراحة وتعبر عن شخصيتك إزاء كل عبارته ثم تحدد الإجابة التي تنطبق على موقفك منها وذلك كالتالي:

1- إذا كانت العبارة تتناسب مع رأي سيادتكم: فضع علامة (√) أمام العبارة تحت كلمة دائماً.

2- إذا كانت العبارة تتناسب إلى حد ما مع رأي سيادتكم: فضع علامة (√) أمام العبارة تحت كلمة أحياناً.

3- إذا كانت العبارة لا تتناسب مع رأي سيادتكم: فضع علامة (√) أمام العبارة تحت كلمة أبداً.

شكرًا على تعاونك الصادق معنا

الباحث

م	العبارات	دائمًا	أحيانًا	أبدًا
-	المحور الأول: واقع التواصل اللفظي أو الشفوي لدى مشرفي التربية العملية بكلية التربية الأساسية من وجهة نظر الطالب المعلم.	-		-
1	المشرف يمتلك حجة الإقناع اللفظي أثناء الحوار معي فيما يخص العملية التعليمية والتوجيه التربوي لي.			
2	أشعر باهتمام المشرف الشديد عندما يهاتفني عند تغيبني عن يوم التربية العملية للاطمئنان علي.			
3	أرى أن المشرف لديه القدرة على التعبير عن رضاه الشخصي عن أدائي التعليمي داخل الفصل وأثناء الحصة.			
4	أجد أن المشرف يثني علي أمام طلابي بعد كل حصة دراسية، وأيضًا أمام الزملاء في التربية العملية.			
5	أشعر بالسعادة عندما يسأل عني كلاً من مدير المدرسة والمعلم التابع له المادة الدراسية، وخاصة في وجودي ويثني علي أمامهم.			
6	أجد حرص المشرف على توجيهي لاختيار الموضوعات والمستحدثات التربوية التي تساعدني في تخصصي.			
7	المشرف لديه المهارة في طرح جميع الأفكار الخاصة بعملية التوجيه والتواصل			

			التربوي لي .	
			المشرف حريص على التوجيه الصحيح دون إحباطي معنوياً باستخدام عبارات النقد البناءة.	8
			المشرف حريص على أن يدون جميع الملاحظات عند مناقشتي أثناء الزيارة الميدانية لي بالمدرسة.	9
			المشرف حريص على استخدام عبارات الثناء والمدح على الأعمال والسلوكيات الإيجابية لي داخل الفصل الدراسي والبناء على ما أقدم للطلاب من أجل التطوير والتنمية لأدائي المهني بالحصّة.	10
			المشرف لديه المهارة في أن يبدي ثقته بقدراتي مع الإصغاء الكامل لحديثي جيداً ويشعري بأهمية ما أقول.	11
			المشرف يصمت لإعطائي فرصه لاستيضاح الأمور، ويتصف بالحكمه واللباقة في الإجابة عن الأسئلة التي قد توجه له .	12
			أشعر أن هناك اهتماما من المشرف في استمرارية التواصل الحواري معي ومع باقي الزملاء أثناء فترة التربية العملية.	14
			المحور الثاني: واقع التواصل التحريري أو الكتابي لدى مشرفي التربية العملية بكلية التربية الأساسية من وجهة نظر الطالب المعلم.	-
			تشتمل ملاحظات المشرف الكتابية أحياناً كثيرة على عبارات ثناء وتعزيز لجميع عناصر الموقف التعليمي.	1
			المشرف حريص على أن يزودني ببرنامج ومخطة التربية العملية الإشرافية مكتوبة	2

			في إطار المصادقية التعليمية.
			يقوم المشرف بالمتابعة الكتابية في دفتر التدريب الميداني والخاص بالمتابعة والتقييم ويزودني به.
			يقوم المشرف بالتوقيع في كراسة تحضيره عند كل زيارة، ويسجل ملاحظاته بلون مميز في مكان واضح، لتطوير الأداء أثناء فترة التربية العملية.
			المشرف حريص على قراءة تحضيره بدقة ويسجل ملاحظاته الدقيقة لتقويم التحضير كي أطور من أدائي بالحصّة.
			المشرف حريص على تصحيح الأخطاء العلمية في كراسة تحضيره وتدوين ذلك في خانة الملاحظات.
			يزداد إعجابي بالمشرف من حرصه على متابعة التقويم الذي سجله في كراسة تحضيره ومدى تنفيذي لذلك.
			المشرف حريص على كتابة ملاحظات للمعلم المضيف في التدريب الميداني لمتابعة تنفيذ تعليماته من قبل الطلاب فريق التربية العملية بالمدرسة.
			المشرف لديه رغبة قوية في تطوير أداء فريق التربية العملية ويزودنا جميعاً بنشرات تربوية تواكب المستجدات الحديثة في التدريس التربوي الفعال.
			أعتقد أن المشرف لديه حرص على التواصل الكتابي معنا من زيارة ميدانية إلى أخرى.
-	-	-	المحور الثالث: واقع التواصل الحركي أو الإيمائي لدى مشرفي التربية العملية بكلية التربية الأساسية من وجهة نظر الطالب المعلم.

			المشرف عندما يراني تظهر على وجهة الابتسامة في كل لقاء معًا.	1
			المشرف يستخدم إيماءات الوجه بالنظر إلى باهتمام عندما أشرح الدرس في الفصل أمام الطلاب.	2
			المشرف يستخدم إيماءات العين بالنظر إلي بقوة للتحذير لي من شيء خطأ أكون مقدم عليه في الفصل أمام الطلاب سواء كان تعليميًا أو تنظيميًا.	3
			المشرف يلجأ إلى استخدام حركة رأسه إلى أسفل ليؤكد صحة ما أقوم به	4
			وإلى الجانبين يمين ويسار ليبدل على رفضه أمر ما.	5
			المشرف يستخدم الدعابة الحركية لتخفيف حالة التوتر والارتباك التي قد تحدث لي عند ذهابي لشرح الدرس أمام الطلاب بالفصل.	6
			المشرف يوظف حركات جسده أثناء إعطاء الملاحظات الشفوية بعد نهاية فريق التربية العملية بالتدريس اليومي.	7
			يستخدم المشرف الأيدي لأعلى في حالة رفضه شيء ما أقوم به.	8
-	-	-	المحور الرابع: واقع التواصل الإلكتروني لدى مشرفي التربية العملية بكلية التربية الأساسية من وجهة نظر الطالب المعلم.	-
			المشرف يستخدم مواقع الإنترنت مثل ياهو وجوجل وغيرها للوصول إلى المعلومات التي يحتاجها الطلاب والتواصل معهم.	1
			المشرف يقدم التوجيه والمعونة الفنية للطلاب في التربية العملية من خلال تقديم المقررات الدراسية إلكترونيًا.	2

			أعتقد كطالب تربية عملية بالكلية أن هناك عزوفًا من مشرفي التربية العملية من التواصل إلكترونياً، لاعتبارات شخصية ليس أكثر.	3
			المشرف لديه قناعة على أهمية التواصل الإلكتروني يحقق التفاعل بين الطلبة من جهة وبينه من وجهة أخرى.	4
			المشرف يقوم بدور أساسي في مساعدة الطلبة على استخدام التكنولوجيا في التعلم الإلكتروني والتواصل معه إلكترونياً.	5
			كطالب تربية عملية أعتقد أن متابعة المشرف والتواصل معهم إلكترونياً سوف يساهم بقوة في تطوير أداء كل طالب وتقديم المساعدة له.	6
			أعتقد كطالب تربية عملية بالكلية أن هناك ضعف في الكفاية التكنولوجية لبعض مشرفي التربية العملية من التواصل إلكترونياً.	7
			أعتقد كطالب تربية عملية أن بعض مشرفي التربية العملية في حاجة لدوره تدريبية في التواصل الإلكتروني أو التكنولوجي مع طلاب التربية العملية كمنظور تكنولوجي حديث.	8